

JAARVERSLAG

**20
12**



MUSEUM DE FUNDATIE



INHOUDSOPGAVE

Missie en doelstellingen	5
Directieverslag	8
Verslag van de Raad van Toezicht	14
Bezoekersaantallen	20
Bedrijfsvoering	29
Tentoonstellingen	30
Publicaties	35
BankGiro Loterij, Sponsors, Vrienden	36
Overige activiteiten	38
Collectie	42
Bibliotheek en documentatie	51
Publiciteit	54
Educatie en voorlichting	61
Personeel en organisatie	65
Organogram	68
Financiën	72
Contact	78
Colofon	79



Dirk Hannema (1895 – 1984) door Charlotte van Pallandt

MISSIE EN DOELSTELLINGEN (BELEIDSPLAN 2009-2012)

Missie

“Een overgave aan de beste uitingen van de menselijke geest uit alle tijden en volkeren voert naar een hoger niveau en brengt rust. Het betekent een verrijking, waar men lang met vreugde aan terug denkt”
Dirk Hannema

Een topcollectie beeldende kunst, aansprekende tentoonstellingen in de kwalitatief hoogwaardige gebouwen, Paleis aan de Blijmarkt en Kasteel het Nijenhuis. Museum de Fundatie is een dynamisch museum en wil de passie voor de beeldende kunst overbrengen op een groot en breed publiek.

Doelstellingen

Museum de Fundatie is een propagandist voor de beeldende kunst en wil zoveel mogelijk mensen de gelegenheid bieden in aanraking te komen met kunst en cultuur. Op zijn twee schitterende locaties in Zwolle en Heino/Wijhe toont Museum de Fundatie de volledige bandbreedte van zijn collecties. Daarnaast is er een aansprekend tentoonstellingsprogramma dat zich inhoudelijk verbindt aan de collecties.

Museum de Fundatie wil een breed palet van publieksgroepen aan zich binden. Van kunstgeïnteresseerden, scholieren, wetenschappers, kunstenaars tot verblijfstoeristen en dagrecreanten. Museum de Fundatie legt veel nadruk op goede educatie die in nauwe samenwerking met scholen en educatieve organisaties wordt ontwikkeld en verspreid.

Museum de Fundatie presenteert zich landelijk en internationaal en speelt met name een actieve rol in het Oost-Nederlandse en Overijsselse cultuurleven.

Museum de Fundatie zorgt goed voor zijn collecties. Verantwoord tentoonstellen en opslaan, maar ook deugdelijk ontsluiten en door acquisities uitbreiden, verbeteren en onderhouden hebben voortdurende aandacht.

Museum de Fundatie heeft een effectieve en transparante organisatie, waarin de door de overheden geïnvesteerde subsidiegelden een optimaal rendement hebben.

Beoogde resultaten tot en met 2012

- Jaarlijks meer dan 90.000 bezoekers.
- Stevige positie in de hogere regionen van de nationale kunstmusea.
- Goede verankering in de Zwolse en Overijsselse gemeenschap en een actieve/leidende positie binnen het Oost-Nederlandse kunstleven.
- Stabiele, professionele, financieel gezonde organisatie.





DIRECTIEVERSLAG

Museum de Fundatie heeft in 2012 intensief gebouwd in Zwolle, een vernieuwde beeldentuin geopend rond Kasteel het Nijenhuis en daarmee een record bezoekersstroom op gang gebracht naar het kasteel.

Op 9 januari sloot het Paleis a/d Blijmarkt, na een laatste publieksrijke week met *Meer Licht en Moderne Devotie*-bezoekers, de deuren. Een intensieve bouwperiode brak aan met de uitvoering van het spectaculaire ontwerp van Hubert-Jan Henket, Het OOG. Deze dubbele ellipsvorm bovenop het oude gebouw geeft het museum ruim 800 m² extra tentoonstellings- en educatieruimte verspreid over twee prachtige ovale zalen met een geweldig uitzicht over de binnenstad van Zwolle. Het streven om op 12.12.2012, tegelijk met de aankoppeling van de Hanzelijn aan Zwolle, open te gaan moest het museum in het voorjaar, na een geconstateerde rekenfout in de draagconstructie van Het OOG en het faillissement van een staalleverancier, loslaten. Binnen het aangepaste tijdschema dat voorzorg in opening eind mei 2013 verliep de bouw, na deze hobbel, zowel financieel als qua planning voorspoedig. Wij zijn dankbaar voor het niet aflatende engagement van de provincie Overijssel, de gemeente Zwolle en een groot aantal sponsors en fondsen. Het OOG werd op webfora en in de pers stevig bediscussieerd en oogstte om zijn gedurfdheid veel waardering. Een toekomstig icoon voor de stad en provincie.

Om zijn zichtbaarheid in Zwolle te waarborgen begon Museum de Fundatie direct na sluiting in januari met een reeks presentaties van de eigen collectie en tentoonstellingen op satellietlocaties: de *FUNDATIEfusions*. Theater de Spiegel, Stadhuis, Deltioncampus, Grand Café Public, hoofdkantoor DeltaWonen en de traverse op het Station werden *FUNDATIEfusions*. Ook was het museum aanwezig met *fusions* op het Bevrijdingsfestival en het Stadsfestival. Omdat we met de *FUNDATIEfusions* kunst naar het publiek brengen en ervoor zorgen dat we de doelgroepen bereiken met een op hen toegesneden aanbod werd het een groot succes. De *FUNDATIEfusions* reisden ook naar de stadhuisen van Hardenberg en Almelo. Museum de Fundatie zal ook na de heropening van het Paleis a/d Blijmarkt doorgaan met *FUNDATIEfusions* in Zwolle en in de provincie Overijssel.



Vnr. Nelleke Vedelaar, wethouder cultuur gemeente Zwolle, Ralph Keuning en Hester Maij, gedeputeerde Landelijk Gebied en Culturele Infrastructuur provincie Overijssel, bij bereiken hoogste punt op de bouw, november 2012.

MUSEUM DE FUNDATIE DANKT



Zwolle

DE PROVINCIE OVERIJSEL EN DE GEMEENTE ZWOLLE MAKEN MET HUN SUBSIDIES DE ACTIVITEITEN VAN MUSEUM DE FUNDATIE MOGELIJK. DAARNAAST DRAAGT DE PROVINCIE OVERIJSEL 5 MILJOEN EURO BIJ AAN DE UITBREIDING VAN MUSEUM DE FUNDATIE IN ZWOLLE, GEZIEN HET MUSEUM OVERIJSEL MEDE TOT EEN AANTREKKELIJKE PLEK MAAKT OM TE WONEN, WERKEN EN RECREËREN EN DAARMEE DE REGIONALE ECONOMIE ONDERSTEUNT. DE GEMEENTE ZWOLLE INVESTEERT IN HET GEBIED ROND HET MUSEUM EN IN DE AANKLEDING VAN DE LOOPROUTE VAN TREINSTATION ZWOLLE NAAR HET MUSEUM. DE GEMEENTE ZET IN OP EEN MOOIE BINNENSTAD WAAR HET AANGENAAM VERBLIJVEN IS. EEN BINNENSTAD WAARVAN DE GROTE HISTORISCHE WAARDE WORDT GEKOESTERD, MAAR WAAR GELEGENHEID WORDT GEBODEN VOOR NIEUWE ONTWIKKELINGEN EN INITIATIEVEN.



De opening van de beeldentuin rond Kasteel het Nijenhuis op 28 maart markeerde de complete tuinarchitectonische herziening van het landgoed en de installatie van een adequate beveiliging voor de buitenbeelden. Dankzij deze investeringen door de provincie Overijssel kon het museum een grote stap voorwaarts maken in het verder opwaarderen van Kasteel het Nijenhuis. In nauwe samenwerking met onze zeer gewaardeerde collegae van Museum Beelden aan Zee uit Scheveningen werd de beeldentuin ingericht met rond de 80 beelden, waarvan er 40 in langdurig bruikleen werden verkregen uit de collectie van Museum Beelden aan Zee en 40 tot de eigen collectie van Museum de Fundatie en de provinciale kunstcollectie behoren. Ook werd de samenwerking met het Lowlands festival voortgezet en een derde groot buitenbeeld gekocht voor het festival en de provinciale kunstcollectie. Naast het financiële voordeel van het samen kopen bereikt het museum zo een heel interessante nieuwe doelgroep op het festival. De samenwerking met Museum Beelden aan Zee en Lowlands festival zijn museaal en privaatspubliek richtinggevende samenwerkingsmodellen!

De topstukken uit de collectie verhuisden in januari van het Paleis naar het Kasteel. Ook werd daar ingezet op een levendig tentoonstellingsprogramma. De tentoonstelling van Hans Dagelet liep tot medio februari, de expositie van Gregor Cürten opende in juni. In september de tentoonstellingen van Danielle Kwaaitaal en Jan Hendrik Verstegen en in december Gert Jan Kocken. Het publiekssucces van de beeldentuin en deze tentoonstellingen was enorm. Een recordjaar met 62.000 bezoekers voor Kasteel het Nijenhuis. Een ruime verdubbeling ten opzichte van het al goede jaar 2011. Wandelen door de beeldentuin, de Hannema-collectie en de tentoonstellingen bekijken, lunchen in het restaurant, of met de meegebrachte picknickspullen neerstrijken op één van de honderd zwerfstoeltjes in de tuin. Kasteel het Nijenhuis heeft zich in 2012 ontwikkeld tot een sterk geprofileerd cultuurtoeristisch reisdoel voor heel Nederland.

Na een verbouwing is in 2012 de bibliotheek/documentatiecentrum van Museum de Fundatie ingericht in het Westelijk Bouwhuis bij Kasteel het Nijenhuis. De medewerkers van het team collecties hebben hier ook hun nieuwe werkplekken gekregen. De kunstbibliotheek, het Hannema-archief en Paul Citroen-archief zijn nu toegankelijk en kunnen gebruikt worden voor studiedoeleinden. De kunstbibliotheek is ontsloten via de Atheneumbibliotheek in Deventer. Samen met Museum Boijmans Van Beuningen heeft Museum de Fundatie Prof. Dr. Wessel Krul, verbonden aan de Rijksuniversiteit Groningen, opdracht gegeven tot het schrijven van een wetenschappelijke biografie over Dirk Hannema. De tijd van sluiting in Zwolle is intensief gebruikt om te werken aan de herschikking van de archieven en verbeteringen aan te brengen in de depotinrichting.

MUSEUM DE FUNDATIE DANKT



DE BIJDRAGE VAN DE BANKGIRO LOTERIJ WORDT DOOR MUSEUM DE FUNDATIE ONDER ANDERE AANGEWEND VOOR DE UITBREIDING VAN HET MUSEUM IN ZWOLLE. DE BANKGIRO LOTERIJ IS DE CULTUURLOTERIJ VAN NEDERLAND. DANKZIJ HAAR 650.000 DEELNEMERS KON DE BANKGIRO LOTERIJ IN 2012 RUIM 64 MILJOEN EURO SCHENKEN AAN CULTUUR IN NEDERLAND.



Ralph Keuning en Michiel Verboven, managing director Goede Doelen Loterijen.



MUSEUM DE FUNDATIE DANKT

Tot onze grote vreugde werd de samenwerking met de BankGiro Loterij met nog eens vijf jaar verlengd. Museum de Fundatie krijgt vijf jaar lang jaarlijks 200.000,- euro voor aankopen en presentaties van de eigen collectie. Het belang van de BankGiro Loterij als grote ondersteuner voor de culturele sector in Nederland is enorm. In 2012 maakte de loterij met ruim 64 miljoen euro heel veel mooie culturele projecten en prachtige aankopen mogelijk. Wij zijn de BankGiro Loterij zeer erkentelijk voor hun steun.

Het beleidsplan 2013-2016 verscheen in 2012. De Raad van Toezicht, de provincie Overijssel en de gemeente Zwolle omarmden het. In dit plan zijn, nadat dit al eerder was gebeurd in het beleidsplan 2008-2012, wederom de ambities van Museum de Fundatie naar boven bijgesteld. Een voorschot op de positie die het museum zal veroveren met de vernieuwde beeldentuin en het uitgebreide museum in Zwolle.

Museum de Fundatie bereidt zich de komende maanden voor op de feestelijke heropening eind mei van het Paleis a/d Blijmarkt, in het besef dat de ambities om op nationaal en internationaal hoog niveau te opereren wordt gedeeld met zijn subsidiegevers, sponsors en begunstigers.

Ralph Keuning

Directeur Museum de Fundatie

Bestuurder Stichting Hannema-de Stuers Fundatie



Rabobank



nysingh
advocaten-notarissen

W BOOKS



J.E. StorkAir



Windesheim 

ÈPOS | PRESS





VERSLAG VAN DE RAAD VAN TOEZICHT

Cultural Governance

Het museum en zijn besturingsmodel voldoen aan de Principes en Best Practice-bepalingen van de Code Cultural Governance. De Raad van Toezicht draagt zorg voor een evaluatie van zijn functioneren en vergadert tenminste eenmaal per jaar buiten aanwezigheid van de directie. Bij het ontstaan van een vacature maakt de Raad van Toezicht een profielschets op.

Samenstelling Raad van Toezicht en Directie

Voorzitter	Rooster van aftreden
drs. J. van Lidth de Jeude	1 oktober 2015

Vicevoorzitter	
drs. H.A. Doek	3 januari 2014

Leden	
drs. G. de Blij	14 augustus 2015
S. Hannema	14 augustus 2017
dr. G.L. Sporre	1 februari 2018
mr. E.F.F. barones van Voorst tot Voorst-van Heek	14 augustus 2015

Directie/bestuur
Directeur, drs. R.H. Keuning

Nevenfuncties
drs. J. van Lidth de Jeude: voorzitter RvT ArtEZ, hogeschool voor de kunsten, voorzitter bestuur cultuurfonds BNG, voorzitter Klokkeluiderscommissie VNG, lid RvT RGV (voorheen recreatieschap Groot Veluwe), lid RvT Noorderboog Meppel, lid RvT Sensorcity, lid RvT INCAS (onderzoeksinstituut op sensoren), lid bestuur Keesen en Co., voorzitter bestuur MOA (Museum Oud Amelisweerd).

drs. G. de Blij: secretaris/penningmeester Stichting Cortegaardt, commissaris Oldenboom Groep B.V., penningmeester Georgine van den Boogert Stichting, lid Raad van Advies Landgoed Windesheim.

drs. H.A.Doek:, lid bestuur Stichting Behoud en Herbestemming van Religieus Erfgoed, voorzitter Treasury Commissie provincie Fryslân, lid RvC Ontwikkelingsmaatschappij Oost Nederland N.V., penningmeester bestuur Introdans, lid Vereniging AEGON, lid RvA Het Nationale Park “de Hoge Veluwe”, vice-voorzitter Bestuur Stichting Nationaal Jeugd Orkest, lid Algemeen bestuur “de 12Landschappen”, vice-voorzitter RvT van Toezicht Nederlands Openlucht Museum, penningmeester Bestuur Stichting Nederlands KamerOpera Festival, voorzitter RvC Robbers & Van den Hoogen B.V, voorzitter Raden van Toezicht en Advies van Stichting Geldersche Kasteelen, Stichting Het Geldersch Landschap, Stichting Steunfonds Het Geldersch Landschap en Stichting Vrienden van Kastelen, voorzitter RvC Rabobank Arnhem en omstreken.

S. Hannema: zelfstandig marketing en communicatie adviseur bij Zoepmedia BV.

dr. G.L. Sporre: voorzitter van de Kamer van Koophandel Oost Nederland.
Nevenfuncties: voorzitter RvT RTV Oost, voorzitter RvT Zwolse Schouwburgen Odeon De Spiegel, voorzitter RvA Afval Energie Bedrijf Gemeente Amsterdam, voorzitter Bas van der Goor Foundation (Sport en Diabetes), voorzitter stuurgroep EFRO Oost Nederland (Europese Subsidies), voorzitter Nazorgcentrum Intermezzo (Isala Zwolle), lid RvC Euroclinics Athene.

mr. E.F.F. barones van Voorst tot Voorst-van Heek: bestuurder van de cultuurhistorische erfgoederen Windesheim, IJsselvliedt, Den Doornenburg, alsmede lid van de RvC van Den Treek Henschoten, lid van de Pachtkamer Zwolle-Lelystad, bestuurder Overijsselse Kastelen Stichting, bestuurder van het doelvermogen ondergebracht in het Gevaertsfonds.

drs. R.H. Keuning: lid RvT ArtEZ, hogeschool voor de kunsten, Entrepreneur in Residence Businessschool Hogeschool Windesheim, lid RvA Stadsmarketing Zwolle, lid RvA Festivals in Overijssel, lid RvA Nederlands Symfonie Orkest.



Terugblik

In het verslagjaar vergaderde de Raad van Toezicht vijf maal met de directeur/bestuurder en eenmaal zonder de directeur/bestuurder. In de vergaderingen kwam altijd aan de orde de financiën, de bezoekersaantallen en de tentoonstellingen. Het uitbreiden van het Paleis a/d Blijmarkt in Zwolle is bij iedere vergadering intensief besproken. Met name de aanpassing van de tijdsplanning en de financiële consequenties daarvan, na de constatering van een rekenfout in de constructie en het faillissement van een staalleverancier, is onderwerp van gesprek geweest. Met instemming heeft de RvT vastgesteld dat door het comittent van de subsidiegevers, fondsen en sponsors de bouw met een bescheiden aanpassing in het tijdschema goed op spoor bleef. Dankzij gewetensvolle kostenbeheersing enerzijds en succesvolle werving van sponsors anderzijds kan het ambitieuze bouwproject gerealiseerd worden volgens plan. De RvT heeft het Beleidsplan 2013-2016 van Museum de Fundatie goedgekeurd. De kwantumsprong die het museum na zes jaar gestage positieve ontwikkelingen de komende maanden gaat realiseren wordt binnen de RvT gedragen en toegejuicht.

De financiële commissie, bestaande uit de heer G. de Blij, de heer H.A. Doek en de directeur, kwam vier maal bijeen. Bij het bestuurlijk overleg bouw met de verantwoordelijk wethouder van Zwolle en de verantwoordelijk gedeputeerde van Overijssel, begeleidde de voorzitter of de vicevoorzitter de directeur. De voorzitter en mevrouw mr. E.F.F. barones van Voorst tot Voorst-van Heek hebben jaarlijks een functioneringsgesprek met de directeur.

De RvT spreekt zijn waardering uit voor de energieke wijze waarop het team van Museum de Fundatie onder leiding van de directeur in 2012 zowel heeft bijgedragen aan de bouw in Zwolle als ook een enorme kwaliteitsstijging heeft weten te bewerkstelligen in Kasteel het Nijenhuis en de beeldentuin. Het jaar 2013 zal een buitengewoon interessant jaar worden, waarin de ambities waaraan zo hard is gewerkt, zullen worden waargemaakt. De RvT prijst zich gelukkig met de betrokkenheid van de overheden, fondsen en sponsors.

James van Lidth de Jeude
Voorzitter Raad van Toezicht

Werk van Ronald A. Westerhuis en Toni Benneton (Collectie Museum Beelden aan Zee) in de nieuwe beeldentuin.





BEZOEKERSAANTALLEN

Algemeen

In 2012 ontving Museum de Fundatie 62.265 bezoekers in Kasteel het Nijenhuis en de omliggende beeldentuin, een verdubbeling ten opzichte van 2011. De forse toename van bezoek aan het Nijenhuis is toe te schrijven aan de compleet vernieuwde beeldentuin en het aanbod in het kasteel. Het totaal aantal bezoekers in 2012 komt voor Museum de Fundatie op 66.183; voor de locatie in Zwolle op 8 januari van dit jaar de deuren sloot voor uitbreiding bezochten nog 2.918 belangstellenden Paleis a/d Blijmarkt, de bouwopenstelling in december werd door 1000 mensen bezocht.

GEREALISEERDE BEZOEKERSAANTALLEN

Aantal bezoekers	2012	2011
Paleis a/d Blijmarkt	3.918	88.907
Kasteel het Nijenhuis	62.265	31.297
Totaal	66.183	120.204

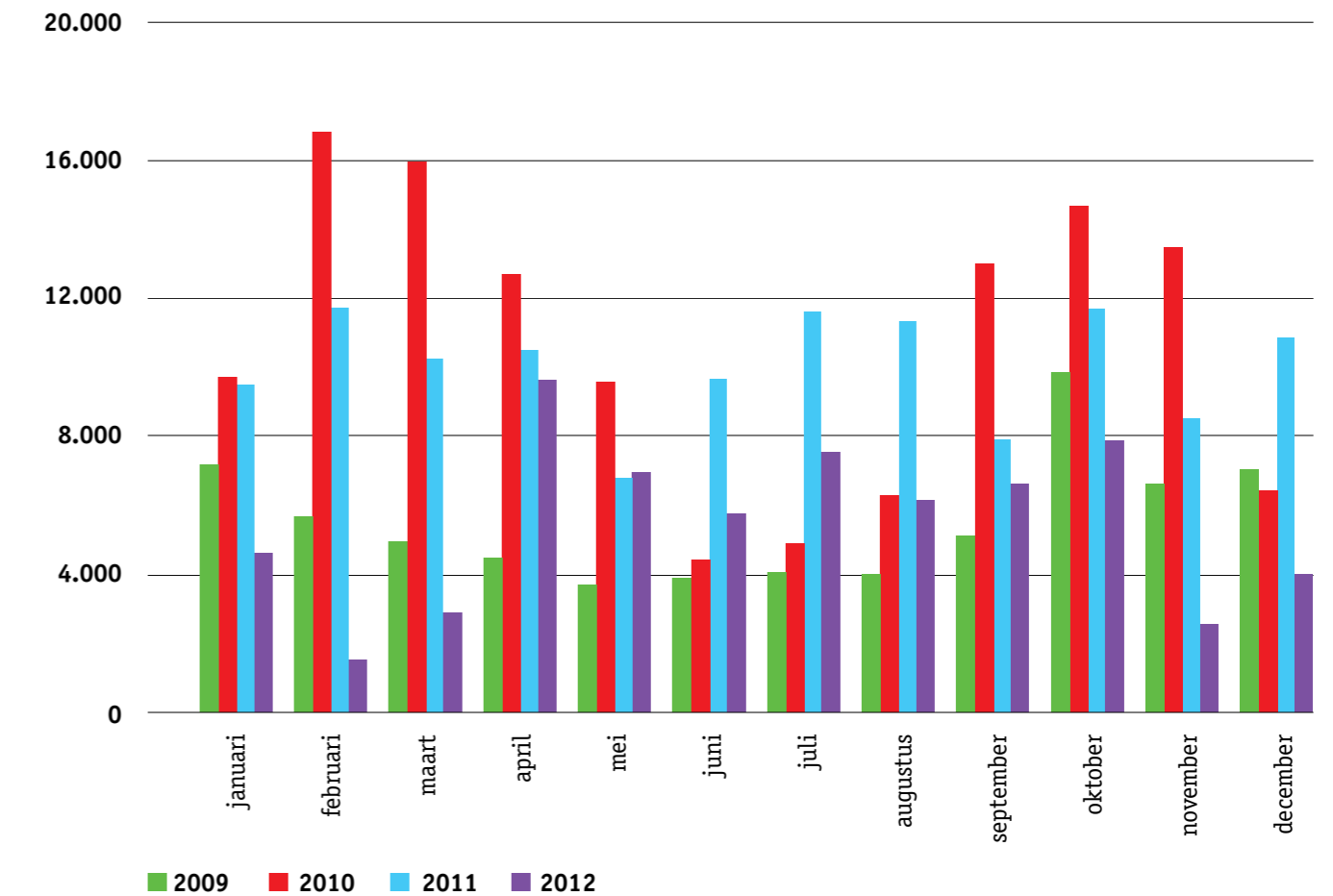
GEREALISEERDE OPBRENGSTEN

	2012	2011
Gemiddelde opbrengst entreegelden per bezoeker Paleis a/d Blijmarkt	2,78	3,30
Gemiddelde opbrengst entreegelden per bezoeker Kasteel het Nijenhuis	3,55	3,26
Gerealiseerde omzet entreegelden Paleis a/d Blijmarkt	10.903	293.590
Gerealiseerde omzet entreegelden Kasteel het Nijenhuis	221.151	101.919
Totaal	232.054	395.509

BEZOEKERSAANTALLEN PER MAAND

	paleis 2009	kasteel 2009	totaal 2009	paleis 2010	kasteel 2010	totaal 2010	paleis 2011	kasteel 2011	totaal 2011	paleis 2012	kasteel 2012	totaal 2012
januari	6.416	719	7.135	6.183	3.479	9.662	8.423	1.077	9.500	2.918	1.688	4.606
februari	4.894	722	5.616	11.150	5.667	16.817	9.662	2.002	11.664	0	1.517	1.517
maart	4.124	809	4.933	10.182	5.772	15.954	7.752	2.443	10.195	0	2.879	2.879
april	3.409	1.386	4.795	7.677	4.907	12.584	7.077	3.419	10.496	0	9.596	9.596
mei	2.212	1.706	3.918	5.320	4.236	9.556	4.054	2.803	6.857	0	6.986	6.986
juni	2.094	1.807	3.901	2.384	2.033	4.417	6.813	2.905	9.718	0	5.734	5.734
juli	2.155	1.906	4.061	1.854	3.034	4.888	7.569	4.029	11.598	0	7.574	7.574
augustus	2.032	1.972	4.004	2.666	3.573	6.239	8.262	3.068	11.330	0	6.197	6.197
september	3.369	1.723	5.092	9.874	3.107	12.981	5.473	2.442	7.915	0	6.640	6.640
oktober	7.569	2.279	9.848	12.315	2.270	14.585	7.860	3.783	11.643	0	7.882	7.882
november	4.659	1.960	6.619	11.961	1.515	13.476	7.135	1.367	8.502	0	2.594	2.594
december	3.311	3.635	6.946	5.554	804	6.358	8.827	1.959	10.786	1.000	2.978	3.978
Totaal	46.244	20.624	66.868	87.120	40.397	127.517	88.907	31.297	120.204	3.918	62.265	66.183

BEZOEKERSAANTALLEN PER MAAND GRAFISCH WEERGEGEVEN

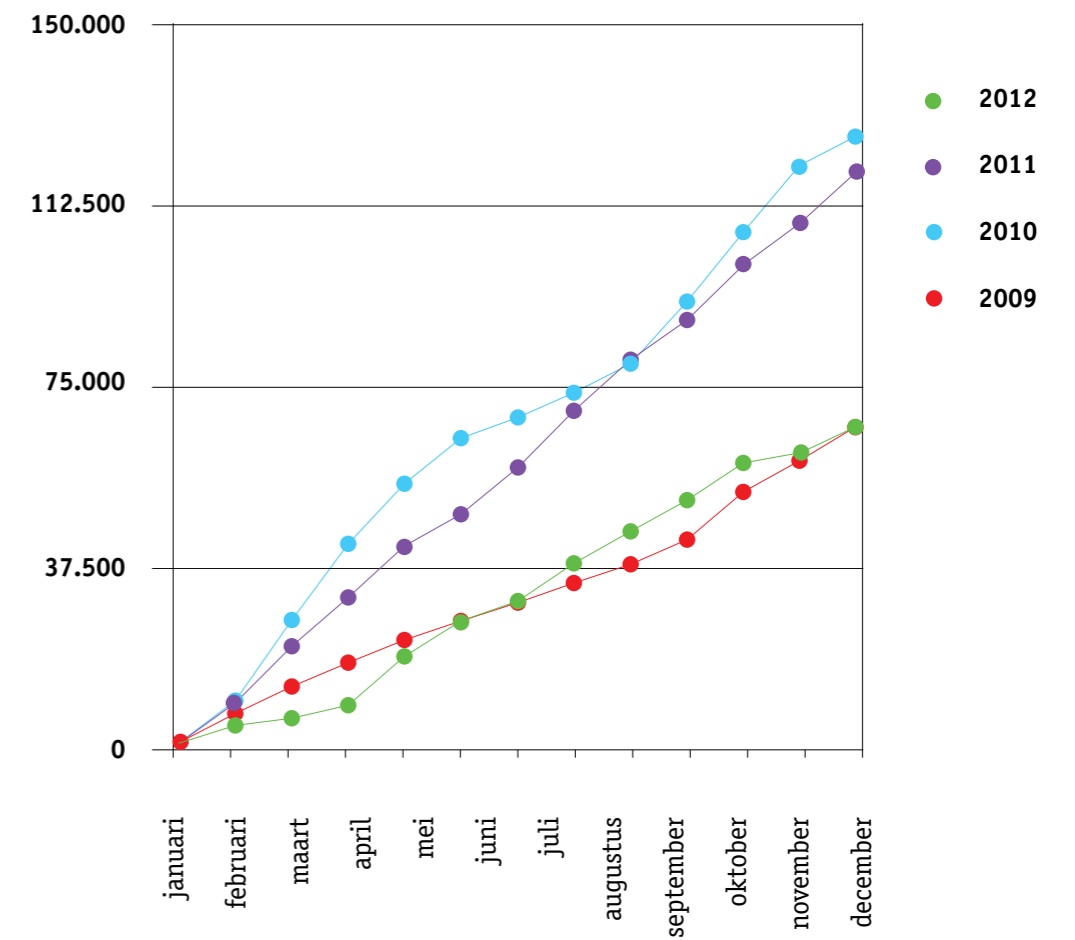




CUMULATIEVE BEZOEKERSAANTALLEN

	2009	2010	2011	2012
januari	7.135	9.662	9.500	4.606
februari	12.751	26.479	21.164	6.123
maart	17.684	42.433	31.359	9.002
april	22.479	55.017	41.855	18.598
mei	26.397	64.573	48.712	25.584
juni	30.298	68.990	58.430	31.318
juli	34.359	73.878	70.028	38.892
augustus	38.363	80.117	81.358	45.089
september	43.455	93.098	89.273	51.729
oktober	53.303	107.683	100.916	59.611
november	59.922	121.159	109.418	62.205
december	66.868	127.517	120.204	66.183

CUMULATIEVE BEZOEKERSAANTALLEN GRAFISCH WEERGEGEVEN

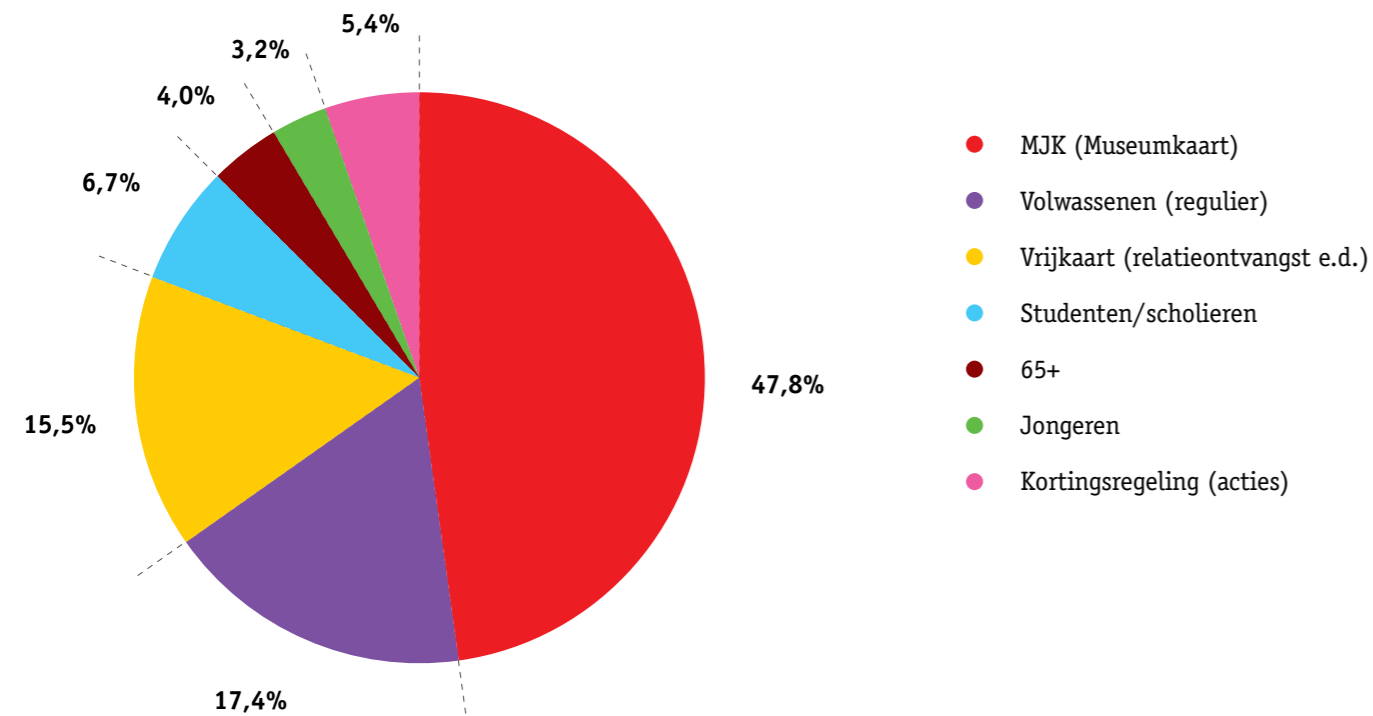




BEZOEKERSPROFIEL 2012

Groepen	PALEIS			KASTEEL			TOTAAL		
	Aantallen	Omzet	%	Aantallen	Omzet	%	Aantallen	Omzet	%
MJK	1.969	6.983	50,3%	29.661	95.716	47,6%	31.630	102.700	47,8%
Volwassenen (regulier)	366	2.590	9,3%	11.173	88.987	17,9%	11.539	91.576	17,4%
Vrijkaart (relatieontvangst e.d.)	1.133	0	28,9%	9.133	0	14,7%	10.266	0	15,5%
Studenten/scholieren	62	245	1,6%	4.400	15.905	7,1%	4.462	16.150	6,7%
65+	135	637	3,4%	2.507	11.825	4,0%	2.642	12.462	4,0%
Jongeren	106	57	2,7%	1.987	1.170	3,2%	2.093	1.226	3,2%
Kortingsregeling (acties)	147	392	3,8%	3.404	9.565	5,5%	3.551	9.957	5,4%
Totaal	3.918	10.903	100%	62.265	223.168	100%	66.183	234.071	100%

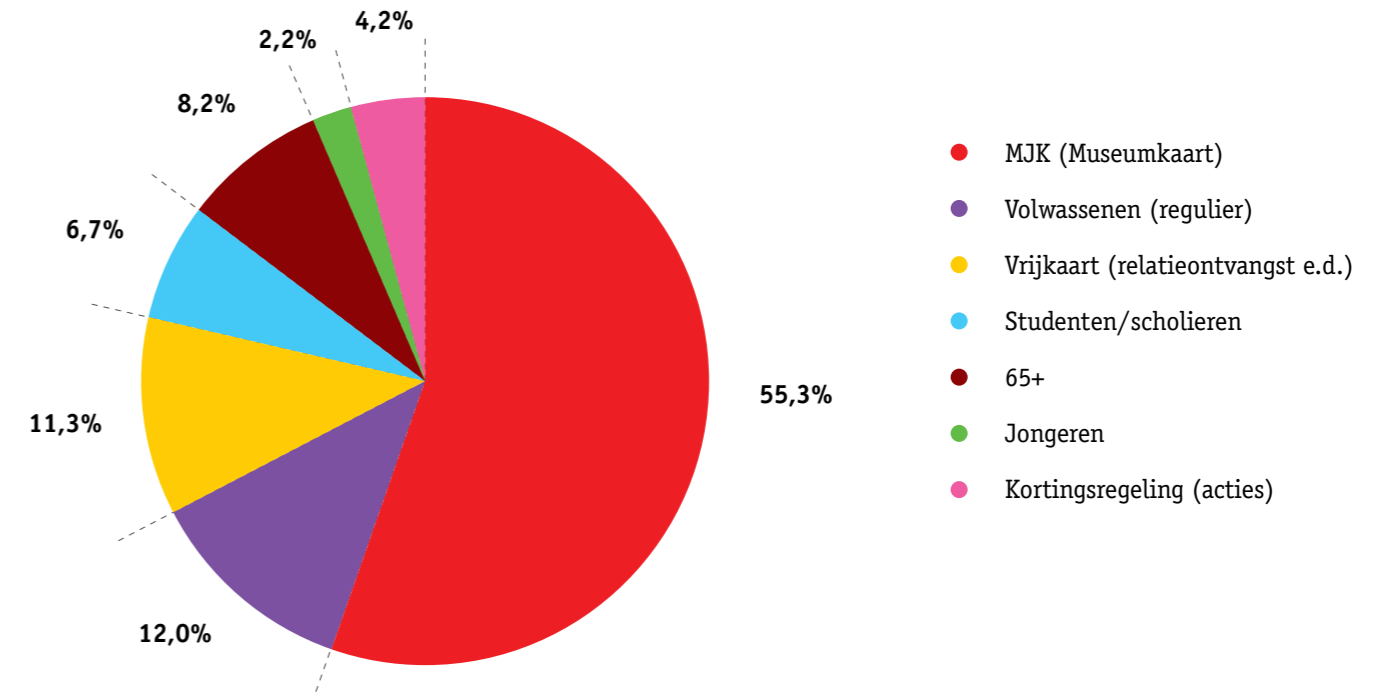
BEZOEKERSPROFIEL 2012 GRAFISCH WEERGEGEVEN



BEZOEKERSPROFIEL 2011

Groepen	PALEIS			KASTEEL			TOTAAL		
	Aantallen	Omzet	%	Aantallen	Omzet	%	Aantallen	Omzet	%
MJK	51.392	167.094	57,8%	15.140	48.889	48,4%	66.532	215.983	55,3%
Volwassenen (regulier)	10.221	72.316	11,5%	4.207	29.767	13,4%	14.428	102.082	12,0%
Vrijkaart (relatieontvangst e.d.)	9.361	0	10,5%	4.184	0	13,4%	13.545	0	11,3%
Studenten/scholieren	5.613	16.557	6,3%	2.427	7.842	7,8%	8.040	24.399	6,7%
65+	7.229	34.099	8,1%	2.664	12.566	8,5%	9.893	46.665	8,2%
Jongeren	1.602	1.500	1,8%	1.084	580	3,5%	2.686	2.080	2,2%
Kortingsregeling (acties)	3.489	2.025	3,9%	1.591	2.275	5,1%	5.080	4.300	4,2%
Totaal	88.907	293.590	100%	31.297	101.919	100%	120.204	395.509	100%

BEZOEKERSPROFIEL 2011 GRAFISCH WEERGEGEVEN





MUSEUM DE FUNDATIE DANKT

MUSEUM BEELDEN AAN ZEE

VAN HET GERENOMMEERDE MUSEUM BEELDEN AAN ZEE IN SCHEVENINGEN IS TEN BEHOEVE VAN DE NIEUWE BEELDENTUIN EEN PRACHTIG BRUIKLEEN VAN ZO'N 40 WERKEN VERKREGEN. MUSEUM DE FUNDATIE BESCHOUWT HET ALS EEN GROTE EER OM DEZE TE KUNNEN TONEN. MUSEUM BEELDEN AAN ZEE IS IN NEDERLAND TOONAANGEVEND OP HET GEBIED VAN DE MODERNE EN HEDENDAAGSE, INTERNATIONALE BEELDHOEWKUNST. IN DE DOOR THEO EN LIDA SCHOLTEN BIJEENGEBRACHTTE COLLECTIE STAAT HET 'MENSBEELD' CENTRAAL. HET MUSEUM IS IN 1994 GESTICHT EN IN DAT JAAR WERD HET PRACHTIGE DOOR WIM QUIST ONTWERPEN GEBOUW IN SCHEVENINGEN GEOPEND. DE SAMENSMELTING VAN DE PRIVÉCOLLECTIES VAN THEO EN LIDA SCHOLTEN EN DIRK HANNEMA ROND KASTEEL HET NIJENHUIS GEEFT EEN GEVARIEERD INZICHT IN DE ONTWIKKELING VAN DE MODERNE BEELDHOEWKUNST.

Aantal rondleidingen (en lezingen)	2012	2011	2010
Paleis a/d Blijmarkt	1	89	71
Kasteel het Nijenhuis	109	54	52
Totaal	110	143	123

Aantal digitale bezoekers	2012	2011	2010
www.museumdefundatie.nl	91.595	107.421	93.000



Werk van Rainer Kriester, Pino Castagna en Elisabet Stienstra uit de collectie Museum Beelden aan Zee, op de achtergrond PROLONG van Heringa/Van Kalsbeek



Bouw maart 2012



BEDRIJFSVOERING

Professionalisering

In het kader van het in stand houden van een adequate BHV-organisatie werd er een herhalingscursus Bedrijfs hulpverlening en ontruimingsoefeningen in Heino/Wijhe gehouden voor alle medewerkers. Hierbij werd het museum ondersteund door externe professionals.

Daarnaast is er voor de suppoosten een cursusreeks 'Omgaan met bezoekers' en 'Security awareness' gestart. Deze trainingen worden gegeven door ArtSecure, een organisatie die gespecialiseerd is in integrale veiligheidszorg voor de (inter)nationale musea.

Financieel beheer

Reguliere tussentijdse controles en accountantsverklaringen zijn in 2012 uitgevoerd door Baker Tilly Berk Accountants uit Zwolle.

Gebouwen en terreinen

In 2010 presenteerde het museum een haalbaarheidsonderzoek voor een uitbreiding van het Paleis a/d Blijmarkt. Op zondag 8 januari sloot het Paleis a/d Blijmarkt haar deuren met de ambitie om op 12-12-2012 weer te heropenen, tegelijk met de aankoppeling van de Hanzelijn aan Zwolle. Dit tijdspad moest na een geconstateerde rekenfout in de draagconstructie van Het OOG en het faillissement van een staalleverancier, worden losgelaten. De heropening staat nu gepland op eind mei 2013.

Na een afronding van de verbouwing is de bibliotheek/documentatiecentrum van Museum de Fundatie ingericht in het Westelijk Bouwhuis bij Kasteel het Nijenhuis en de medewerkers van het team Collecties hebben daarmee hun nieuwe werkplekken gekregen. De kunstbibliotheek, het Hannema-archief en Paul Citroen-archief zijn nu toegankelijk en kunnen gebruikt worden voor studiedoeleinden. De kunstbibliotheek is ontsloten via de Athenaeumbibliotheek in Deventer.

De werkzaamheden wat betreft de herinrichting en beveiliging van de beeldentuin rond Kasteel het Nijenhuis zijn in het voorjaar van 2012 afgerond. Op 28 maart werd de vernieuwde beeldentuin met de eigen beeldencollectie van Museum de Fundatie, tezamen met een omvangrijk langdurig bruikleen van Museum Beelden aan Zee, voor het publiek geopend.

De verbouwing van de bibliotheek/documentatiecentrum en de herinrichting en beveiliging van de beeldentuin zijn mogelijk gemaakt met een bijzondere bijdrage door de provincie Overijssel.



TENTOONSTELLINGEN

Het tentoonstellingsprogramma van Museum de Fundatie telde in 2012 in totaal zeventien exposities, vijf in Kasteel het Nijenhuis in Heino/Wijhe en drie in het Paleis a/d Blijmarkt in Zwolle en negen FUNDATIEfusions.

Meer licht

2 oktober 2011 t/m 8 januari 2012, Paleis a/d Blijmarkt

Een voor Nederland uniek schilderij van William Turner uit de collectie van Museum de Fundatie vormde het uitgangspunt van de expositie *Meer licht*. Dit doek van een zinderende lucht boven een ruwe zee gaf de aanleiding om te kijken in hoeverre het sublieme, dat zijn eerste hoogtepunt vond bij romantische kunstenaars als Turner en Caspar David Friedrich, nog van toepassing is op de hedendaagse kunst. *Meer licht*, samengesteld door schrijver en kunstcriticus Hans den Hartog Jager omvatte werk van onder andere Tacita Dean, Bas Jan Ader, Olafur Eliasson, David Claerbout, Mirosław Balka, Spencer Finch, Guido van der Werve en Wolfgang Tillmans.

Het voornaamste idee achter *Meer licht* (waarvan de titel is ontleend aan de vermeende laatste woorden van Goethe) is dat er sinds de opkomst van de moderne kunst een sublieme traditie bestaat, een streven naar schoonheid die gepaard kan gaan met het verliezen van jezelf, in analogie met de negentiende eeuwse romantiek waarvan William Turner een belangrijke exponent was. Van Hans den Hartog Jager verscheen gelijktijdig met de tentoonstelling het boek *Het sublieme – het einde van de schoonheid en een nieuw begin*.

Van Albrecht Dürer en Thomas a Kempis – Kunst en handschriften uit de tijd van de Moderne Devotie

15 oktober 2011 t/m 8 januari 2012, Paleis a/d Blijmarkt

Zwolle stond in het najaar van 2011 in het teken van de Moderne Devotie. Museum de Fundatie, Historisch Centrum Overijssel en Stedelijk Museum Zwolle presenteerden tentoonstellingen over deze middeleeuwse religieuze hervormingsbeweging, die streefde naar zuiverheid in de Kerk, innerlijke vroomheid en een sobere levenswijze. *Van Albrecht Dürer en Thomas a Kempis* was opgebouwd rond de thema's uit het lijden van Christus, die zowel in de Moderne Devotie als in de beeldende kunst van die tijd centraal stonden. De Zwolse Sarijs-handschriften, die zelden aan een groot publiek worden getoond, vormden een van de absolute hoogtepunten van de tentoonstelling die Museum de Fundatie en het Historisch Centrum Overijssel presenteerden. Naast Dürer, Massys en de Sarijs-handschriften werd in het Paleis a/d Blijmarkt werk getoond van ondermeer Arnt van Zwolle, de Meester van Hoogstraten en kunstenaars uit de omgeving van Dieric Bouts en Jan Gossaert.



Danielle Kwaaitaal – Hidden Series



Gestuurde natuur – Levi van Veluw

6 november 2011 t/m 8 januari 2012, Paleis a/d Blijmarkt

In het kader van het kunstproject *Gestuurde natuur* exposeerden twaalf kunstenaars op vijf locaties in Zwolle recent werk waarin zij de natuurlijke omgeving verkennen en naar hun hand zetten.

Museum de Fundatie toonde werk van Levi van Veluw. Van Veluw exposeerde een selectie uit zijn serie *Landschappen* en uit de recente cyclus *Origin of the Beginning*.

Hans Dagelet – Buiten oevers, binnen kader

20 november 2011 t/m 12 februari 2012, Kasteel het Nijenhuis

Hans Dagelet (Deventer 1945), als acteur ondermeer onderscheiden met de Louis d'Or en als muzikant actief in verschillende bands, trad met deze tentoonstelling voor het eerst met beeldend werk naar buiten. Dagelet bewerkt kleine platen, veelal uit de krant, en creëert zo nieuwe beelden die hij opblaast tot groot formaat.

Gregor Cürten – Tekens in de tijd

9 juni t/m 2 september 2012, Kasteel het Nijenhuis

Gregor Cürten, woonachtig en werkend in Berlijn, presenteerde in totaal zo'n vijftig schilderijen en tekeningen, voornamelijk portretten, gebaseerd op bestaande beelden. In de tentoonstelling heeft hij zijn werk gecombineerd met stukken uit de Fundatie-collectie van ondermeer Edgar Degas, Hendrik Chabot en Paul Citroen.

Jan Hendrik Verstegen – Ademloze ruimtelijkheid

9 september t/m 17 maart 2013, Kasteel het Nijenhuis

Met meer dan honderd schilderijen en tekeningen is voor het eerst een overzicht gepresenteerd van het oeuvre van de nog vrijwel onbekende schilder Jan Hendrik Verstegen (1922-1993).

Het oeuvre van Jan Hendrik Verstegen is geworteld in de realistische schilderkunst die in de jaren dertig en veertig van de twintigste eeuw in heel Europa de toon aangaf. In Nederland waren het magisch realisten als Carel Willink en Pyke Koch en surrealisten als Joop Moesman en Melle die met hun schilderijen uiting gaven aan het destijds alom heersende gevoel van vervreemding en dreiging. Verstegen, die een generatie jonger was dan de genoemde schilders, kende dat gevoel uit eigen ervaring maar kon dit pas na de Tweede Wereldoorlog in zijn kunst verwerken.

Danielle Kwaaitaal – Hidden Series

9 september t/m 17 maart 2013, Kasteel het Nijenhuis

Midden jaren 90 werd Danielle Kwaaitaal bekend met haar digitaal bewerkte foto's, waarmee zij de grenzen van de fotografie opzocht. Ze richtte zich met haar werk niet alleen op het traditionele publiek, maar ook op jongeren uit de house- en dancecultuur. Met haar reeks meisjesportretten 'Hidden Series' gaat ze terug naar de bron door het schilderkunstige handschrift in haar foto's toe te laten. 'Hidden Series' beleefde vanaf 9 september 2012 zijn première in Kasteel Het Nijenhuis. Daarnaast toonde Kwaaitaal er een speciaal voor Museum de Fundatie gemaakte video installatie.





Gert Jan Kocken – ‘Maar zoals zo vaak wist de geïdealiseerde herinnering de Nederlanders meer te imponeren dan de feitelijke situatie’

20 december 2012 t/m 17 maart 2013, Kasteel het Nijenhuis

Het werk van beeldend kunstenaar Gert Jan Kocken vormt een doorlopend onderzoek naar de herinnering en visuele representatie van keerpunten in de wereldgeschiedenis. In Kasteel het Nijenhuis presenteerde hij een reeks nieuwe werken. De hierin samengebrachte afbeeldingen en teksten uit de Patriottentijd en de Franse tijd vormen een gelaagd beeld van Nederland rond 1800, de periode waarin de basis van het huidige Koninkrijk der Nederlanden werd gelegd. Hoofdrolspelers zijn patriottenleider Joan Derk van der Capellen tot den Pol, stadhouder Willem V, beeldhouwer Giuseppe Ceracchi en Napoleon Bonaparte. De tentoonstelling zal door Overijssel reizen en is de vrucht van een bijzondere subsidie van de provincie Overijssel.

FUNDATIEfusions

Onder de noemer FUNDATIEfusions presenteert Museum de Fundatie sinds januari 2012 compacte presentaties op openbare plekken. In Grand Café Public was in dit kader werk te zien van Paul Citroen en Ger Dekkers. In Theater de Spiegel toonde Museum de Fundatie Paul Citroen en Gerhard Lentink. In het hoofdkantoor van woningcorporatie DeltaWonen werden gipsen en schetsen van Charlotte van Pallandt geëxposeerd. De entreehal van het Deltion College diende als presentatieruimte voor fotografie van Herb Alfonso, ‘Open Monden’ - een werk van Barbara Broekman - en fotografie van Kinza Ferjani. In het nieuwe gemeentehuis van Hardenberg werd fotografie van Paul Citroen getoond en in het stadhuis van Almelo hing werk van Gerald van der Kaap en Henk Tas. Op de traverse van het treinstation Zwolle waren onder de FUNDATIEfusions-vlag afbeeldingen van topstukken uit de collectie te zien, op het Bevrijdingsfestival Overijssel en op het Stadsfestival Zwolle fotografie van Herb Alfonso en Kinza Ferjani. Op de Floriade werd werk getoond van Ronald A. Westerhuis. In de hal van het stadhuis in Zwolle werd tot slot achtereenvolgens werk van Jan Voerman, Wil Bouthoorn en een educatieve tentoonstelling in het kader van de Kinderboekenweek getoond.



PUBLICATIES

In samenhang met tentoonstellingen verschenen in 2012 de volgende publicaties. Zij werden gemaakt in nauwe samenwerking met uitgeverijen, kunstenaars en bruikleengevers.

Het sublieme – het einde van de schoonheid en een nieuw begin

Hans den Hartog Jager

Verschenen bij tentoonstelling *Meer Licht* in Paleis a/d Blijmarkt

Athenaeum – Polak & Van Gennep, Amsterdam;

ISBN: 978-90-253-6887-6

Moderne Devotie – Terug naar de bron met Geert Grote (1340-1384) & Thomas a Kempis (ca. 1380-1471)

Mariska van Beusichem, Marjan Brouwer, Feico Hoekstra en Bert de Vries

Verschenen bij de tentoonstellingen in het kader van *Zwolle in het licht van de Moderne Devotie*

Ism WBOOKS, Stedelijk Museum Zwolle en Historisch Centrum Overijssel;

ISBN: 978-90-400-7841-2

Jan Hendrik Verstegen (1922-1993)

Ralph Keuning, Nelleke Noordervliet, Livia en Jan Verstegen en Peter Wesly

Verschenen bij tentoonstelling *Jan Hendrik Verstegen – Ademloze ruimtelijkheid* in Kasteel het Nijenhuis.

Verstegen & Verstegen, Amsterdam;

ISBN: 978-90-804-2560-6

Nieuwsbrief

Met de dit jaar vijf maal verschenen email-nieuwsbrief werden belangstellenden op de hoogte gebracht van de verschillende activiteiten en tentoonstellingen. Bij de opening van de Beeldentuin van Kasteel het Nijenhuis verscheen een infoleaflet met een beschrijving van alle beelden. Aan iedere bezoeker aan de beeldentuin werd en wordt het gratis verstrekt.



OVERIGE ACTIVITEITEN

Naast diverse tentoonstellingen op de beide locaties organiseerde Museum de Fundatie in 2012 ook de volgende activiteiten.

De Nederlandse Museumvereniging en de BankGiro Loterij organiseerden met een aantal Nederlandse musea op 13 april voor de tweede maal de 'Burenavond'. Deze openstelling, speciaal voor burens van het museum, vond plaats aan de vooravond van het 31e Nationaal Museumweekend. Ruim 400 burens maakten van de, in de directe omgeving verspreide, uitnodiging gebruik en brachten een bezoek aan Kasteel het Nijenhuis. Tijdens het Museumweekend (14 en 15 april) en de Open Monumentendag (8 en 9 september) was Kasteel het Nijenhuis gratis toegankelijk voor het publiek. Tijdens Museumweekend en Burenavond brachten in totaal 3000 mensen een bezoek aan kasteel en beeldentuin.

In het kader van de FUNDATIEfusions werd op het Bevrijdingsfestival Overijssel en op het Stadsfestival Zwolle fotografie getoond van de Zwolse fotografen Herb Alfonso en Kinza Ferjani.

Zaterdag 29 en zondag 30 september was Kasteel het Nijenhuis één van de deelnemende locaties aan 'Plaatsen vol plicht en plezier', een fietstocht langs landgoederen in Overijssel.

Dinsdag 23 oktober wandelden 2500 deelnemers van de Sallandse Wandelvierdaagse door de beeldentuin. Kasteel het Nijenhuis was één van de 'stempelposten' op de eerste wandeldag.

In het kader van de festiviteiten rond de Hanzelijn was op het op 8 december mogelijk de bouwplaats van het Paleis a/d Blijmarkt te bezoeken, 1000 mensen maakten van de gelegenheid gebruik om een kijkje achter de schermen te nemen.

Bijeenkomsten en ontvangsten

Naast bovengenoemde activiteiten bood het museum ruimte aan bijeenkomsten en ontvangsten. Hier is in het verslagjaar druk gebruik van gemaakt. Van boekpresentaties, ontvangsten van overheden en bedrijfsleven tot huwelijken.

Barry met
Schilderij (1640)
Museum de Fundatie
Zwolle – Heino/Wijhe



31^e editie

Museumweekend 14 & 15 april
Laat je verrijken door het museum

Foto: © Utrechtse Universiteit / OZEL / (P. W. H. M. van der Meer) / (P. W. H. M. van der Meer) / (P. W. H. M. van der Meer)





COLLECTIE

Conservering en restauratie

In 2012 zijn er 40 werken op papier voorzien van zuurvrije passe-partouts. Een deel van de verouderde zuurvrije prentendozen is vervangen door nieuwe zuurvrije prentendozen.

Bruiklenen aan derden

In 2011 werden door Museum de Fundatie de volgende werken in bruikleen gegeven:

- Tom Waterreus, *Reliëf met daarop de beeltenis van Joan Cele en Geert Grote*, 1976, gips, uitgeleend voor de overzichtstentoonstelling Tom Waterreus, Stedelijk Museum, Zwolle
20 januari 2012 t/m 12 maart 2012
- Gooitzen de Jong, *Zwevende vrouw*, 1967, klei, uitgeleend voor de tentoonstelling Jacques Lipchitz, Museum Beelden aan Zee, Scheveningen
30 januari 2012 t/m 3 juni 2012
- Co Westerik, *Zwemmer 1*, 1962, olieverf op doek, uitgeleend voor de tentoonstelling Zoet&Zout. Water en de Nederlanders, Kunsthal Rotterdam, Rotterdam
12 februari 2012 t/m 10 juni 2012
- Jan Toorop, *Allegorische voorstelling*, 1898, potlood op papier, uitgeleend voor de tentoonstelling Gustav Klimt and Josef Hoffmann, Fondazione Musei Civici Venezia, Venetië, Italië
23 maart 2012 t/m 8 juli 2012
- Jan Toorop, *Allegorische voorstelling*, 1898, potlood op papier, uitgeleend voor de tentoonstelling Gustav Klimt and Josef Hoffmann, Musées Royaux des Beaux-Arts de Belgique, Brussel, België
29 maart 2012 t/m 1 juli 2012
- Hedwig Zweerus-Weber, *Meridiaan*, uitgeleend voor de tentoonstelling in Tuin de Lage Oorsprong, Oosterbeek
12 april 2012 t/m 3 juni 2012
- Isaac Israëls, *Vrouw in profiel voor zonnebloemen Van Gogh*, uitgeleend voor de tentoonstelling Isaac Israëls, Haags Historisch Museum, Den Haag
1 juni 2012 t/m 19 september 2012
- Stien Eelsingh, *Begrafenismaal*, 1954, olieverf op doek; Stien Eelsingh, *Palmpasen in Staphorst*, tekening; Stien Eelsingh, *Aardappelschillen*, tekening; Stien Eelsingh, *Vrouwen een lijkkleed naaiend*, olieverf op doek; Stien Eelsingh, *Boeren tijdens de schaft*, 1954, olieverf op doek uitgeleend voor de overzichtstentoonstelling Stien Eelsingh, Kunsthuis Secretarie, Meppel
2 juni 2012 t/m 2 september 2012
- Co Westerik, *Zwemmer 1*, 1962, olieverf op doek, uitgeleend voor de tentoonstelling De zee in de Nederlandse kunst sinds 1860, Frans Hals Museum/De Hallen Haarlem, Haarlem
15 juni 2012 t/m 2 september 2012
- Thijs Rinsema, tekening, *Stillevan van een glas en een kruik*, uitgeleend voor de tentoonstelling Rins en Does bij Mondriaan, Mondriaanhuis, Amersfoort
24 juni 2012 t/m 30 september 2012
- Laurent de la Hire, *Arithmetica*, 1650, olieverf op doek, uitgeleend voor de tentoonstelling Project Paradise, Stiftung Schloss Neuhausen, Neuhausen/Berlijn, Duitsland
28 augustus 2012 t/m 4 november 2012
- William Turner, *Wolken en water*, olieverf op doek, uitgeleend voor de tentoonstelling Bram Bogart. De materie meester, Cobra Museum, Amstelveen
23 september 2012 t/m 13 januari 2013
- Bart van der Leek, *Compositie 1918, no 5*, 1918, olieverf op doek, uitgeleend voor de tentoonstelling Bang voor rood, geel & blauw?, Mondriaanhuis, Amersfoort
14 oktober 2012 t/m 27 januari 2013
- Auguste Herbin, *L'église a Saint-Souplet*, 1910, olieverf op doek, uitgeleend voor de tentoonstelling Auguste Herbin, Musée Matisse, Le Cateau-Cambrésis, Frankrijk
14 oktober 2012 t/m 3 februari 2013
- Auguste Herbin, *Le Canigou*, 1913, olieverf op doek, uitgeleend voor de tentoonstelling Auguste Herbin, Musée Matisse, Le Cateau-Cambrésis, Frankrijk
14 oktober 2012 t/m 3 februari 2013





Pagina 44: Gert Jan Kocken, *Buste Napoleon/Aanslag op Napoleon Bonaparte (1769-1821) op Rue Saint-Nicaise, Parijs 24 december 1800, 2012*



- Vincent van Gogh, *De molen 'Le blute fin'*, 1886, olieverf op doek, uitgeleend voor de tentoonstelling Van Goghs awakening, Denver Art Museum, Denver
20 oktober 2012 t/m 30 januari 2013
- Henk Chabot, *Winterlandschap*, 1937, olieverf op doek, uitgeleend voor de tentoonstelling De jaargetijden – landschappen van Chabot, Chabot Museum, Rotterdam
30 oktober 2012 t/m 10 maart 2013

Langdurige bruiklenen aan Museum de Fundatie

- Gert Jan Kocken, *Y-3, Q-3, B2, C1*, 2011, fotoprint op papier, foto, particuliere collectie
- Gert Stegeman, *riviergezicht*, ca. 1930, olieverf op doek, schilderij, particuliere collectie

Aanwinsten

Verworven voor de collectie van de provincie Overijssel in samenwerking met Lowlands/Mojo Concerts:

- David Bade, *Ins Blaue*, 2012, gemengde techniek, sculptuur

Verworven voor de collectie van de provincie Overijssel

- Ruud Borgart en Jo Buch, *Lunch at Beffroi*, 2009, the one minutes, dvd
- Gert Jan Kocken, *Aan het Volk van Nederland/Teergeliefde*, 2012, lichtbak
- Gert Jan Kocken, *Ontwerp Nr 3 voor Van der Capellen door Guiseppe Ceracchi*, 2012, lichtbak
- Gert Jan Kocken, *Portret Van der Capellen*, 2012, lichtbak
- Gert Jan Kocken, *Portret Stadhouder Willem V/Autobiografisch portret van Willem V*, 2012, lichtbak
- Gert Jan Kocken, *Standbeeld Van der Capellen/ Opgeblazen graf*, 2012, lichtbak
- Gert Jan Kocken, *Topografische kaarten van Nederland*, 2012, lichtbak
- Gert Jan Kocken, *Buste Napoleon/Aanslag op Napoleon Bonaparte (1769-1821) op Rue Saint-Nicaise, Parijs, 24 december 1800, 2012*, lichtbak
- Gert Jan Kocken, *Portret Ceracchi/Gravure Guillotine*, 2012, lichtbak
- Gert Jan Kocken, *Kozakken in Overijssel/Diagram Minard*, 2012, lichtbak
- Gert Jan Kocken, *Doodsmasker Napoleon*, 2012, lichtbak
- Danielle Kwaaitaal, *Veejay Remix Hannema*, 2012, audiovisueel object
- Danielle Kwaaitaal, *Feline*, 2011, *Lambda C-print op dibond*, foto
- Joost Rekveld, *#43.4*, 2012, the one minutes, dvd



Schenkeningen

Schenkeningen aan de Stichting Hannema-de Stuers Fundatie:

- anoniem, *schildersezel van Han van Meegeren*, ca 1925, hout, schenking mevrouw M.Duchêne-Kippuw.
- Gregor Cürten, *Paul Citroen*, 2012, inkt, aquarel en was op papier, tekening, schenking door de kunstenaar
- Alphons Freymuth, *Totem*, 1999, keramiek, sculptuur, schenking door de kunstenaar
- Maïte Duval, *Paula in kamerjas*, 1988, brons, sculptuur schenking B.M. Huiskamp

De heer C.L. van de Meer en de heer J.W. Lütgehaus Jansen uit Wassenaar legateerden:

- anoniem, *Figuren met een boot aan het strand*, ca.1890, inkt op papier, tekening
- anoniem Afrika, *Zonnemasker*, datum onbekend, beschilderd hout, etnografica
- anoniem Afrika, *Bruidsgeld*, datum onbekend, brons, etnografica
- anoniem Afrika, *Ramsmasker*, datum onbekend, beschilderd hout, etnografica
- Horst Antes, *Der Kopf*, datum onbekend, cortenstaal, sculptuur
- Horst Antes, *Verhuld figuur wit rood*, 1975, lithografie op papier, grafiek
- Riera I. Josep Arago, *Propellor*, 1997, gemengde techniek op papier, tekening
- Armando, *Das Tor*, 1987, lithografie op papier, grafiek
- Armando, *Zonder titel*, 1987, olieverf op papier, schildering
- Joost Baljeu, *Zonder titel*, 1955, karton, collage
- Bram Bogart, *Zonder titel*, 1989, gips op papier, schildering
- Bram Bogart, *Zonder titel*, 1989, gips op papier, schildering
- Bob Bonnies, *Zonder titel*, 1968, acryl op doek, schildering
- Eugène Brands, *Landschap met rijzende zon*, datum onbekend, aquarelleer verf op papier, aquarel
- Eugène Brands, *Polder*, 1974, gouacheverf op papier, gouache
- Sjoerd Buisman, *Phyllotaxis*, 1993, brons, sculptuur
- Sjoerd Buisman, *Zonder titel*, 1990, brons, sculptuur
- Chillida, *Zabaldu*, 1987, ets, grafiek
- Chillida, *Bikaina 12*, 1987, ets, grafiek
- P. Damste, *Wasknijper reliëf*, 1970, beukenhout en hardboard, reliëf
- P. Damste, *Wasknijper reliëf*, 1970, beukenhout en hardboard, reliëf
- P. Damste, *Zonder titel*, datum onbekend, marmer, sculptuur
- Ad Dekkers, *Reliëf*, 1973, polyester, reliëf
- Ad Dekkers, *Vershoven kwadraten*, 1965, polyester, reliëf
- J. Dibbets, *Rond de Lutherse kerk te Amsterdam*, 1985, foto en potlood op papier, collage
- Cor van Dijk, *Zonder titel*, 2005, brons, sculptuur



- Cor van Dijk, *Zonder titel*, 2003, brons, sculptuur
- Eugène Dodeigne, *Torso*, 1982, krijt op papier, tekening
- Domela, *Zonder titel*, 1970, zeefdruk op papier, grafiek
- Walter Carel Gluck, *Logbook page*, 1970, gemengde techniek op papier, collage
- Walter Carel Gluck, *Logbook page*, 1971, gemengde techniek op papier, collage
- Klaas Gubbels, *Schaaktafeltje*, 1998, triplex, kunstnijverheid
- M. Herzberger, *Polissage nr. 23*, 1974, perplex, sculptuur
- Rainer Kriester, *Kleine Festung*, 1982, brons, sculptuur
- Rainer Kriester, *Kleine Festung nr.22*, 1982, brons, sculptuur
- Rainer Kriester, *La Porta, zonder datum*, brons, sculptuur
- J. Meefout, *Sfinx, zonder datum*, brons, sculptuur
- Cole Morgan, *Partial Yellow one*, 1997, gemengde techniek op doek, schildering
- Cole Morgan, *Small Paris 2 reg 159*, 1995, gemengde techniek op doek, schildering
- Charlotte van Pallandt, *J. de Smet penning*, 1994, brons, sculptuur
- Charlotte van Pallandt, *Adriaan Roland Holst penning*, 1977, brons, sculptuur
- P. Podmore, *Zonder titel*, 1983, grafiet op papier, tekening
- P. Podmore, *Zonder titel*, 1984, grafiet op papier, tekening
- J.J. Schoonhoven, *T75-158*, 1975, inkt op papier, tekening
- J.J. Schoonhoven, *T75-106*, 1975, inkt op papier, tekening
- J.J. Schoonhoven, *T75-98*, 1975, inkt op papier, tekening
- J.J. Schoonhoven, *T78-69*, 1978, inkt op papier, tekening
- J.J. Schoonhoven, *T75-160*, 1975, inkt op papier, tekening
- J.J. Schoonhoven, *T75-174*, 1975, inkt op papier, tekening
- J.J. Schoonhoven, *T75-156*, 1975, inkt op papier, tekening
- J.J. Schoonhoven, *T75-73*, 1975, inkt op papier, tekening
- Serra, *Zonder titel*, 1976, krijt op papier, tekening
- E. Siepman van den Berg, *Staande jongen*, 1988, brons, sculptuur
- Sichinki Tajiri, *Overhand knot nummer 3*, 1986, geschept papier, reliëf
- Sichinki Tajiri, *Zonder titel*, 1990, geschept papier, reliëf
- Sichinki Tajiri, *De knoop nummer 18*, 1989, geschept papier, reliëf
- Kees Verwey, *De kreeft*, 1972, inkt op papier, tekening
- F. Vordemberge-Gildewart, *Zonder titel*, 1935, lithografie op papier, grafiek
- Jaap Wagemaker, *Zonder titel*, 1963, gouacheverf op papier, gouache
- Jaap Wagemaker, *Compositie 429*, 1969, gemengde techniek op papier, tekening
- Jaap Wagemaker, *Abstracte compositie*, 1963, gemengde techniek op papier, tekening
- Takeo Yamauchi, *Forma*, zonder datum, beschilderd hout, reliëf



De heer H. Beernink uit Hattem schonk:

- Bé Thoden van Velzen, *209 beeldhouwers schetsen*, diverse media op papier, tekeningen
- Bé Thoden van Velzen, *Portret van G.G. Berends 1874-1944, 1944-1984*, gips, sculptuur
- Bé Thoden van Velzen, *De schepping van de mens*, 1969 ca., hout, sculptuur
- Bé Thoden van Velzen, *Vader met kind*, datum onbekend, gips, sculptuur
- Bé Thoden van Velzen, *Vrouwenportret*, datum onbekend, gips, sculptuur
- Bé Thoden van Velzen, *Bijbelse figuur*, datum onbekend, gips, sculptuur
- Bé Thoden van Velzen, *Bijbelse figuur*, datum onbekend, gips, sculptuur
- Bé Thoden van Velzen, *Putto vijverfiguur*, datum onbekend, beton, sculptuur
- Bé Thoden van Velzen, *Vrouwenfiguur met bloemen*, datum onbekend, beton, sculptuur
- Bé Thoden van Velzen, *Vogel*, datum onbekend, beton, glas en keramiek, sculptuur
- Bé Thoden van Velzen, *Mannenfiguur*, datum onbekend, gips, sculptuur
- Bé Thoden van Velzen, *Vrouwenfiguur met hond*, datum onbekend, gips, sculptuur
- Bé Thoden van Velzen, *Bijbelse figuur*, datum onbekend, gips, sculptuur
- Bé Thoden van Velzen, *Portret van G.C. Wegener*, ca 1961, gips, sculptuur
- Bé Thoden van Velzen, *Meeuwen*, datum onbekend, gips, sculptuur
- Bé Thoden van Velzen, *Portretbuste van een vrouw*, datum onbekend, gips, sculptuur
- Bé Thoden van Velzen, *Portretbuste van een oudere dame*, datum onbekend, brons, sculptuur
- Bé Thoden van Velzen, *Portretbuste van jonge vrouw*, datum onbekend, brons, sculptuur
- Bé Thoden van Velzen, *Portretbuste van jonge vrouw*, datum onbekend, brons, sculptuur
- Bé Thoden van Velzen, *Kindertorso*, datum onbekend, gips, sculptuur
- Bé Thoden van Velzen, *Portret van een man*, datum onbekend, gips, sculptuur
- Bé Thoden van Velzen, *Zwaluw*, ca 1984, steen, sculptuur
- Bé Thoden van Velzen, *Pelikaan*, datum onbekend, gips, sculptuur
- Bé Thoden van Velzen, *Zittende aap*, datum onbekend, gips, sculptuur
- Bé Thoden van Velzen, *Zittende vrouw*, datum onbekend, gips, sculptuur
- Bé Thoden van Velzen, *Staannd naakt*, datum onbekend, klei, sculptuur
- Bé Thoden van Velzen, *Staannde vrouw*, datum onbekend, klei, sculptuur
- Bé Thoden van Velzen, *Zittende vrouw*, datum onbekend, klei, sculptuur
- Bé Thoden van Velzen, *Muzikant*, datum onbekend, klei, sculptuur
- Bé Thoden van Velzen, *Twee figuren*, datum onbekend, gips, sculptuur
- Bé Thoden van Velzen, *Portret van een baby*, datum onbekend, klei, sculptuur
- Bé Thoden van Velzen, *Ontwerp voor een monument*, datum onbekend, gips, sculptuur
- Bé Thoden van Velzen, *Staannde vrouw*, datum onbekend, klei, sculptuur,
- Bé Thoden van Velzen, *Portret van een meisje met strik*, datum onbekend, brons, sculptuur,



Zhou Brothers, *Ballet Dancer*, 1995,
Collectie Museum Beelden aan Zee



- Bé Thoden van Velzen, *Figuur met een boek*, datum onbekend, gips, sculptuur
- Bé Thoden van Velzen, *Buste van een meisje*, datum onbekend, klei, sculptuur
- Bé Thoden van Velzen, *Heraldiek*, datum onbekend, gips, sculptuur
- Bé Thoden van Velzen, *Indonesië*, datum onbekend, gips, sculptuur
- Bé Thoden van Velzen, *Spinnende vrouw*, datum onbekend, gips, sculptuur
- Bé Thoden van Velzen, *Liggend naakt*, datum onbekend, gips, sculptuur
- Bé Thoden van Velzen, *Liggend naakt*, datum onbekend, klei, sculptuur
- Bé Thoden van Velzen, *Konijnen*, datum onbekend, lood, sculptuur
- Bé Thoden van Velzen, *Vrouw met twee honden*, datum onbekend, lood, sculptuur
- Bé Thoden van Velzen, *Mannenportret*, datum onbekend, klei, sculptuur
- Bé Thoden van Velzen, *Ontwerp voor een verzetsmonument*, datum onbekend, gips, sculptuur
- Bé Thoden van Velzen, *plakboeken over het werk van de kunstenaar*, diverse data, papier
- Julius Matthijs Thoden van Velzen, *324 aquarellen*

- Paul Citroen, *Portret van T. van Staveren-Boom*, 1928, Siberisch krijt op papier, tekening, legaat mevrouw G. J. Mom-van Staveren
- Pjotr Müller, *Het huis van dr. Quincke*, 2001, steen, metaal, sculptuur, schenking van de kunstenaar
- Branka Perosevic, *Emily Bronte*, 2004, acryl op doek, schildering, schenking mevrouw L. Frohn



BIBLIOTHEEK EN DOCUMENTATIE

Bibliotheek

De kunsthistorische bibliotheek van Museum de Fundatie, waaronder de boeken uit het bezit van Dirk Hannema en Paul Citroen, is ondergebracht in het Westelijk Bouwhuis.

In het afgelopen jaar is een groot deel van de boeken geordend en ingevoerd in het datasysteem. Zo zijn er aan de al 6.600 digitaal beschreven titels 500 stuks toegevoegd. In samenwerking met de Athenaeumbibliotheek in Deventer worden de records via Worldcat ontsloten. Zo zal het gedigitaliseerde deel van de bibliotheekcatalogus wereldwijd raadpleegbaar zijn. Naast de diverse acquisities voor de bibliotheek door Museum de Fundatie legateerde de heren C.L. van der Meer en J.W. Lütgenhaus Jansen hun collectie van ruim 8 meter kunstboeken en kunstenaarsdossiers aan het Museum de Fundatie.

Het Hannema/Stichting Archief is vrijwel geheel geordend, genummerd en globaal beschreven. Alle stukken zijn zuurvrij verpakt en ontdaan van de metalen delen. De collectie van circa 30 meter reproducties van kunstwerken, die Dirk Hannema verzamelde is geordend op alfabet. Alle persoonlijke correspondentie is er uit gehaald om toe te kunnen voegen aan het persoonlijk archief van Dirk Hannema.



FUNDATIE *fusions*





PUBLICITEIT

De persaandacht voor Museum de Fundatie was groot in 2012. Over de uitbreiding van het Paleis a/d Blijmarkt, de nieuwe beeldentuin rond Kasteel het Nijenhuis, de tentoonstellingen die in het kasteel te zien waren en over de verschillende FUNDATIEfusions is uitgebreid bericht in de media. De lokale pers volgde het museum op de voet, onderstaand een greep uit de regionale/landelijke persaandacht inzake de zes grootste tentoonstellingen (chronologisch geordend).

Uitbreiding Museum de Fundatie-Paleis a/d Blijmarkt

- Uitgebreide interviews en verslagen in ondermeer Volkskrant, Telegraaf, Trouw, NRC Handelsblad, Stentor, Twentse Courant/Tubantia, Dagblad van het Noorden, Leeuwarder Courant, Nederlands Dagblad, Friesch Dagblad en andere GPD titels.
- Uitgebreide verslagen in vakbladen als Cobouw, de Architect, Stedenbouw, Technisch Weekblad, Aannemer, Bouwen met staal.
- Diverse items op radio en tv Oost.

Nieuwe beeldentuin Kasteel het Nijenhuis

- Uitgebreide interviews en verslagen in ondermeer Trouw, Telegraaf, Stentor, Twentse Courant/Tubantia, Financieel Dagblad, Beelden, Tableau, Residence, Groei en Bloei, Christelijk Weekblad.
- Geïllustreerde tip/vermelding in ondermeer Volkskrant, NRC, Museumtijdschrift, Libelle en Margriet,
- Items op radio en tv Oost.
- Lezersactie met SPOOR, Stentor.



Jan Hendrik Verstegen – Ademloze ruimtelijkheid

- Uitgebreide interviews en verslagen in Tableau, Collect, Villa d'Arte, Stentor.
- Geïllustreerde tip/vermelding in OOK, Zin, Museumtijdschrift, Plus Magazine.

Danielle Kwaaitaal – Hidden Series

- Uitgebreide aandacht/geïllustreerde vermelding in Esta, Opzij, Kunstbeeld, Telegraaf, Financieel Dagblad, Stentor, Elle, Linda, Museumtijdschrift, Tableau,
- Danielle Kwaaitaal was te gast in 'Kunststof TV', NTR.

Gert Jan Kocken – 'Maar zoals zo vaak wist de geïdealiseerde herinnering de Nederlanders meer te imponeren dan de feitelijke situatie'

- Interview en recensie in Volkskrant, recensie in NRC, Trouw en Stentor.

Collectiestukken uitgelicht

- Papillons van Francis Picabia stond centraal in de rubriek Masterclass van Volkskrant Magazine, auteur Benno Tempel, directeur Haags Gemeentemuseum.
- Bronzen reliëf van een Meerval werd over spread (twee pagina's) besproken in Trouw.
- De 'Tafel van de Ridder van de Wanhoop' speelde een prominente rol in opnames 'Sterren op het doek', Omroep Max.
- Werk van Sebastian Stoskopff stond prominent op landelijke Museumweekend campagne.

kracht en schoonheid Cornelis van Haarlem

Jan Hendrik VERSTEGEN

Zwevend oog op De Fundatie

Spectaculaire uitbreiding

door MAAIKE STAFFHORST

ZWOLLE, vrijdag
Museum De Fundatie gaat zijn vestiging Palais aan de Blijdenstraat in Zwolle spectaculair uitbreiden. Op het dak zal een 'zwevend oog' worden geplaatst waaraan twee grote meubelstukken knopen. Dit weekend is het museum nog open voor publiek, maandag staan de verbouwingen voor de deur.

Zwevende wol
De ideeën voor het ontwerp van het gebouw van Museum De Fundatie in Zwolle en het Nijenhuis in Heino, had al langer de vorm van een 'drukt' in extra tot zijn benutting te hebben. Naam: 'zwevend oog'. Het ontwerp van de twee grote meubelstukken knopen, die de verbouwing van de Fundatie in Zwolle en het Nijenhuis in Heino, had al langer de vorm van een 'drukt' in extra tot zijn benutting te hebben. Naam: 'zwevend oog'. Het ontwerp van de twee grote meubelstukken knopen, die de verbouwing van de Fundatie in Zwolle en het Nijenhuis in Heino, had al langer de vorm van een 'drukt' in extra tot zijn benutting te hebben. Naam: 'zwevend oog'.

werking Fundatie en Be

EELD

op vakantie

door MAAIKE STAFFHORST

beeldende kunst gaan goed samen. In de kasteluiting van het Nijenhuis in Heino. Hij plaatste de kunstwerken van de zee in de kasteluiting. Dankzij de zee is er nu een beeldend

„Nu zijn ze op vakantie“, zegt hij. „Het is toch weer terug moeten in de kasteluiting. De zee is er nu een beeldend

Scholens stonden de ook in de tuin.“

In 1989 kochten Theo en Eda Scholens hun eerste beeldje. Daar bleef het niet bij. In 1994 openden ze het door Wim Quist ontworpen museum in Scheveningen omvat de collectie van honderden beeldjes van de twintigste eeuw, gemaakt door internationale bekende beeldhouwers.

„Met het terugkome

12 deVerdieping

cultuur & media



Papillons Francis Picabia

Francis Picabia was een van de belangrijkste kunstenaars van de Dadaïet. Hij maakte abstracte kunstwerken die vaak vliegen en vlinders afbeeldden. Zijn werk 'Papillons' is een voorbeeld van zijn abstracte stijl.

Picknicken tuss talloze beelden



die verleidel Beelden verhuisd van Scheveningen naar Heino

Beelden verhuisd van Scheveningen naar Heino. Het museum in Heino heeft een aantal beeldhouwwerken van Heino verhuisd naar zijn nieuwe locatie in Zwolle.

Papillons Francis Picabia



MUSEUMUITBREIDING ZWOLLE



De uitbreiding van museum De Fundatie in Zwolle liep forse vertraging op door onder meer het falen van de staalverandering. Nu tekent zich een nieuwe steun hoop af boven het neoclassicistische gebouw. Het 'zwevend oog' is ontworpen door Bjarke Ingels en bestaat uit 200 ton staal. Het moet 600 vierkante meter aan extra toonzaalruimte opleveren. Het gebouw had in december klaar moeten zijn, ter gelegenheid van de opening van de Hanzelijn, de nieuwe spoorverbinding tussen Lelystad en Zwolle. De opening van het museum wordt nu eind mei 2013 verwacht. De collectie van De Fundatie omvat voornamelijk werken uit onder meer de Gouden Eeuw en de 19de en 20ste eeuw.



De uitbreiding van museum De Fundatie in Zwolle liep forse vertraging op door onder meer het falen van de staalverandering. Nu tekent zich een nieuwe steun hoop af boven het neoclassicistische gebouw. Het 'zwevend oog' is ontworpen door Bjarke Ingels en bestaat uit 200 ton staal. Het moet 600 vierkante meter aan extra toonzaalruimte opleveren. Het gebouw had in december klaar moeten zijn, ter gelegenheid van de opening van de Hanzelijn, de nieuwe spoorverbinding tussen Lelystad en Zwolle. De opening van het museum wordt nu eind mei 2013 verwacht. De collectie van De Fundatie omvat voornamelijk werken uit onder meer de Gouden Eeuw en de 19de en 20ste eeuw.

De uitbreiding van museum De Fundatie in Zwolle liep forse vertraging op door onder meer het falen van de staalverandering. Nu tekent zich een nieuwe steun hoop af boven het neoclassicistische gebouw. Het 'zwevend oog' is ontworpen door Bjarke Ingels en bestaat uit 200 ton staal. Het moet 600 vierkante meter aan extra toonzaalruimte opleveren. Het gebouw had in december klaar moeten zijn, ter gelegenheid van de opening van de Hanzelijn, de nieuwe spoorverbinding tussen Lelystad en Zwolle. De opening van het museum wordt nu eind mei 2013 verwacht. De collectie van De Fundatie omvat voornamelijk werken uit onder meer de Gouden Eeuw en de 19de en 20ste eeuw.

CULTUUR & MEDIA 12
Foto: Harry Cock / de Volkskrant

cultuur & media

De kunstredactie van Trouw vraagt een aantal musea om een bijzonder kunstwerk uit het depot te halen dat nog nooit of lange tijd niet te zien was voor het publiek. In deze aflevering de keuze van Museum de Fundatie/Kasteel het Nijenhuis in Zwolle/Heino: een bronzen reliëf van een meerval.



Van Gogh uit Fundatie op reis naar Amerika



Van Gogh uit Fundatie op reis naar Amerika. Het museum in Zwolle heeft een aantal werken van Van Gogh uitgeleend voor een tentoonstelling in Amerika.

Bij een Britse strafexpeditie naar Surinam werden alle kunstwerken als ooglootbuit meegenomen

Bij een Britse strafexpeditie naar Surinam werden alle kunstwerken als ooglootbuit meegenomen. Dit artikel gaat in op de achtergrond van deze gebeurtenis.



Duif

Duif, de bekende 'Dove' sculpture van Balthus. Het is een bronzen beeld van een varken, vernoemd naar de Duitse naam voor een varken.

Overijssel. Het is de laatste aflevering van de serie over de Fundatie met hem.

Een van

De week van de seksualisering



De week van de seksualisering

De week van de seksualisering. Dit artikel gaat in op de discussie rondom seksualisering in de media.

Museum de Fundatie onthult morgen op een grote mbo-school in Zwolle het kunstwerk Open Monden. Het is een aanklacht van kunstenaars Barbara Broekman (56) tegen de opmars van pornografie in het dagelijks leven.



Museum de Fundatie onthult morgen op een grote mbo-school in Zwolle het kunstwerk Open Monden. Het is een aanklacht van kunstenaars Barbara Broekman (56) tegen de opmars van pornografie in het dagelijks leven.

De week van Joan van

De week van Joan van

De week van Joan van. Dit artikel gaat in op de tentoonstelling van werken van Joan van Nieuwland.

Door Bob Witman

EXTRA-ORDINARY PHOTOGRAPHY

Wie auto fotografie is moet zeker even naar de expositie Hidden Series van Danielle Kwaak in Kasteel Het Nijenhuis in Heino. Deze tentoonstelling gaat over identiteit, intimiteit en schoonheid. De meisjes op de foto's zijn rond de twaalf jaar oud maar hun zwarte kled en klassieke poses geven hen een tijdlose uitstraling. Danielle zit haar modellen letterlijk de huid: de gezichten zijn bedekt met lissende streepjes die nauwlettend de contouren volgen (à la Vincent van Gogh). Vervreemdend, maar mooi.



Verwervingsinformatie:

Verwervingsinformatie: aankoop van Dirk Hannema in 1927 bij kunsthandel C. van Lier in Amsterdam

Depotnummer: 557

De toegangkaartje gratis Kasteel het Nijenhuis

De toegangkaartje gratis Kasteel het Nijenhuis. Het museum heeft de toegang tot de tentoonstelling gratis gemaakt.



De week van Joan van

De week van Joan van

De week van Joan van. Dit artikel gaat in op de tentoonstelling van werken van Joan van Nieuwland.

Door Bob Witman

Charmeurdirecteur

Charmeurdirecteur



Heilmachine gaat door het dak van De Fundatie



Heilmachine gaat door het dak van De Fundatie

Heilmachine gaat door het dak van De Fundatie. Dit artikel gaat in op de installatie van de Heilmachine op het dak van het museum.

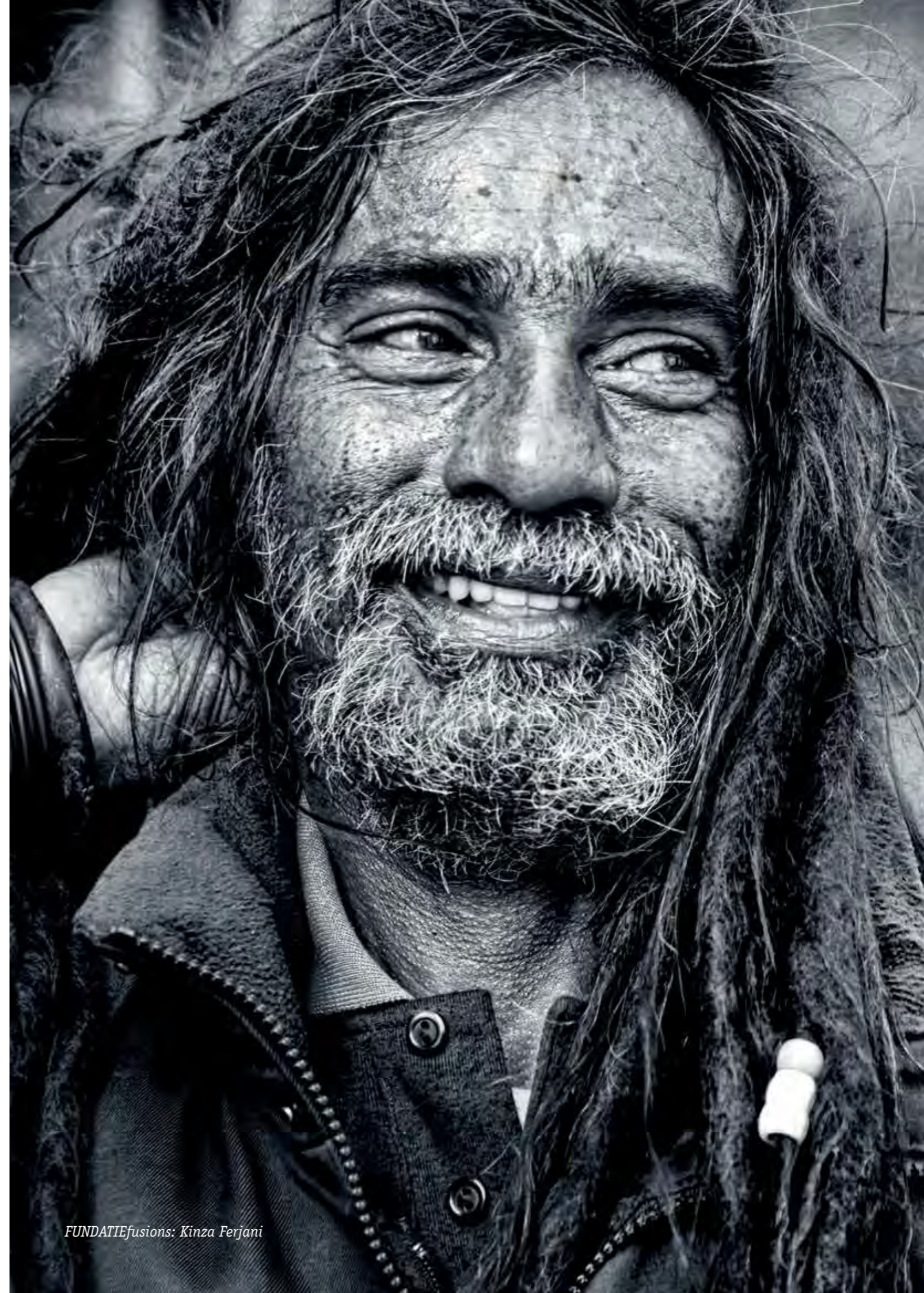
over elkaar worden gefotografeerd, zodat een soort van cartografsche



FUNDATIE*fusions*

- Over de verschillende FUNDATIE*fusions* werd uitgebreid bericht in lokale en regionale media. 'Open Monden' van Barbara Broekman werd uitvoerig besproken in Volkskrant.

Ter ondersteuning van free publicity en leden/lezersacties werd geadverteerd in kranten (museumladders en kunstbijlagen van de Volkskrant, Trouw en NRC Handelsblad), tijdschriften, brochures en gidsen. Daarnaast werd ook dit jaar gebruik gemaakt van nationale Tv-reclames via Ster & Cultuur (ter promotie van de Beeldentuin).





Museumles Gregor Cürten – Tekens in de tijd



Topstukken uit de collectie te zien op de Traverse van treinstation Zwolle in nauwe samenwerking met ProRail en NS.

EDUCATIE EN VOORLICHTING

Onderwijs

In totaal bezochten 3.863 leerlingen en studenten uit het basis-, voortgezet- en beroepsonderwijs Kasteel het Nijenhuis (2011: 1944). 2725 leerlingen/studenten volgden tijdens het bezoek een museumles uit het aanbod van Museum de Fundatie. De Fundatiefusion in het Stadhuis trok 667 leerlingen. Zij volgden allen een museumles in het kader van de Kinderboekenweek. Individueel bezochten 1764 kinderen en jongeren onder de 18 jaar Kasteel het Nijenhuis. De meer dan 10.000 leerlingen van het Deltion College in Zwolle hebben gedurende vrijwel het hele jaar kennis kunnen nemen van de FUNDATIEfusions op een prominente plek op de campus.

Museumlessen basisonderwijs (BO)

Het aanbod voor groepen uit het basisonderwijs bestond uit de volgende museumlessen:

Kasteel: Welkom in het kasteel (groep 1-2), Bijzondere koppen (groep 3-4), Net ff anders (groep 5-6), Sporen uit het verleden (groep 7-8), De schaal van Rigter (groep 5-8, in het kader van De Veldtocht) en twee lessen in het kader van de Kinderboekenweek: De wereld op zijn kop (groep 4-6) en Gestruin in de Kasteeltuin (groep 1-2).

FUNDATIEfusions Stadhuis: Naar buiten met Witte (groep 4-6) en Met een kunstenaarsblik (groep 7-8), beide in het kader van de Kinderboekenweek.

Museumlessen voorgezet onderwijs (VO)

Het aanbod voor groepen uit het voortgezet onderwijs bestond voor Kasteel het Nijenhuis uit een Grand Tour of Zapp-les (interactieve rondleiding) bij de vaste collectie, de tuin en/of tijdelijke tentoonstellingen. Daarnaast werden kijkwijzers aangeboden bij de vaste collectie.

Museumlessen beroepsopleidingen

Voor docentenopleidingen bood Museum de Fundatie een museumles aan, waarin studenten kennis kunnen maken met het educatieve aanbod voor het primair onderwijs of voortgezet onderwijs. Deze les werd oorspronkelijk vooral geboekt voor het Paleis, maar nu kwamen onder andere PABO Windesheim en de docentenopleiding van ArteZ naar Kasteel het Nijenhuis. De studenten van de Gereformeerde PABO volgden een variant op deze les buiten bij het Paleis en in het Fundatie-atelier in het Celecentrum van Kunstencentrum Muzerie.



Samenwerking met Kunstencentrum Muzerie

De plannen voor een Fundatie-atelier in het Celecentrum zijn verder uitgewerkt en de eerste scholen hebben al gebruik gemaakt van een workshop in dit atelier. Tijdens het MuNu-festival van Kunstencentrum Muzerie is het Fundatie-atelier voor het eerst in gebruik genomen. In 2012 werden twee workshops aangeboden in het Fundatie-atelier: Architectuur-atelier en Kinderboeken-atelier. Met name het Kinderboeken-atelier is druk bezocht. Na heropening van het Paleis zullen ook andere workshops in het Fundatie-atelier aangeboden gaan worden.

Daarnaast is Museum de Fundatie acceptant geworden van de door Muzerie uitgegeven Kunstenaarspas. Pashouders ontvangen op vertoon van de pas gratis entree voor één volwassene.

Samenwerking met Kunst en Cultuur Overijssel

Tijdens de Veldtocht werken basisscholen, professionele kunstenaars en gemeente en/of culturele instellingen met elkaar samen en verdiepen leerlingen en leerkrachten van groep 5 t/m 8 zich één week lang in de wereld van kunst en cultuur. In het kader daarvan heeft Museum de Fundatie samen met KCO de museumles 'De schaal van Rigter' ontwikkeld en aangeboden. De les werd zeer positief ontvangen en is opgenomen in het vaste aanbod van het museum.

Samenwerking met Theater Gnaffel

De kinderboekenweek-les *Naar buiten met Witte* bij de Fundatie*fusion* in het stadhuis is ontwikkeld in samenwerking met Theater Gnaffel. Leerlingen konden na het stadhuisbezoek naar de jubileumvoorstelling *Witte en het wilde paard* in theater Odeon.



Samenwerking HOVO

In 2011 is Museum de Fundatie een samenwerking aangegaan met het Hoger Onderwijs Voor Ouderen (HOVO). In 2012 is deze samenwerking voortgezet. De lezingen en rondleidingen gingen over de hernieuwde beeldentuin, de topstukken uit de collectie van Museum de Fundatie en Jan Hendrik Verstegen.

Samenwerking Deltion College

Museum de Fundatie heeft in 2012 haar relatie met het Deltion College nog verder verstevigd. Er is een start gemaakt om ondersteunend lesmateriaal te ontwikkelen bij de *Fusion* die getoond wordt in de centrale hal.

Op 24 mei vond onder leiding van de cabaretier Jan-Jaap van der Wal een discussiedag voor studenten en docenten plaats. Het werk van Barbara Broekman vormde de inspiratiebron voor de stellingen over de seksualisering.

Bijeenkomsten voor docenten

Museum de Fundatie organiseerde dit jaar twee informatiebijeenkomsten voor docenten BO, VO en beroepsopleidingen. Veel van de aanwezige docenten boekten vervolgens een museumles voor één of meerdere klassen.



Bouw juni 2012



Bouw april 2012

PERSONEEL EN ORGANISATIE

Personeel

De organisatie van Museum de Fundatie bestaat op 31 december 2012 uit een professionele kern van 26 werknemers. Op basis van een volledig dienstverband waren er gedurende het jaar 2012 19,65 fte in dienst (2011: 23,0). Voor projecten en activiteiten die de capaciteit van de organisatie overstijgen, worden externe krachten ingehuurd. Door de tijdelijke sluiting wegens de verbouwing van de locatie in Zwolle is er minder beroep gedaan op medewerkers met flexibele urencontracten. Met name suppoosten zijn ingezet voor een reeks andere werkzaamheden in de depots, in de bibliotheek en in het documentatiecentrum van het museum

Personeelsvertegenwoordiging

Met ingang van het jaar 2006 is door het museum personeel een personeelsvertegenwoordiging gekozen, die bestaat uit drie personen. De personele invulling is in het jaar 2012 ongewijzigd ten opzichte van 2011. De samenstelling is als volgt:

- Jolanda Falke (voorzitter);
- Jenny Kok (lid);
- Kristian Garssen (lid).

De directie van Museum de Fundatie heeft in 2012 regelmatig overleg gevoerd met de personeelsvertegenwoordiging.

Vertrouwenspersoon

In het verslagjaar is Maetis beschikbaar geweest als vertrouwenspersoon voor het personeel.

Personele samenstelling

- drs. Ralph Keuning, directeur;
- Pieter-Bas Rebers, hoofd bedrijfsvoering/plv. directeur;
- Patty den Hartigh, directieassistent/projectcoördinator;
- Harma van Putten, secretaresse;
- Koen Schuurhuis, medewerker marketing en pr;
- drs. Karin van Lieverloo, conservator;
- Kristian Garssen, coördinator collecties;
- Arjette van Dulmen Krumpelman, projectmedewerker collecties en educatie;
- Matty Hop, assistent bedrijfsvoering;



- Mehmed Emic, technisch medewerker;
- Annie Jolink, interieurverzorgster collecties;
- Boujema Aroua, gastheer;
- Jolanda Falke, gastvrouw;
- Janet de Haan, gastvrouw;
- Jan-Albert Hiemstra, gastheer;
- Paul Journee, gastheer;
- Richard Kemerink op Schiphorst, gastheer;
- Jenny Kok, gastvrouw;
- Jeroen Molenaar, gastheer;
- Hilde Pleysier, gastvrouw;
- Sandra Rauwerdink, gastvrouw;
- Marlies Uil, gastvrouw;
- Bernd te Winkel, gastheer.

Gastconservatoren

Meer Licht: gastconservator Hans den Hartog Jager

Oproep-/weekendkrachten suppoost

- Janneke van Dulmen Krumpelman;
- Nelly Oosterwijk;
- Willy Verduin.



Museumdocenten/rondleidsters

- Julia Raaijmakers, coördinator rondleidingen;
- Karin Christiaans;
- Elly Kale;
- Dini Knol;
- Jellie Kooistra;
- Harriët Locht;
- Annelies Rijkhoff;
- Riët Stegehuis;
- Marianne Visscher;
- Josselien Verhoeve;
- Ida Wijkel.

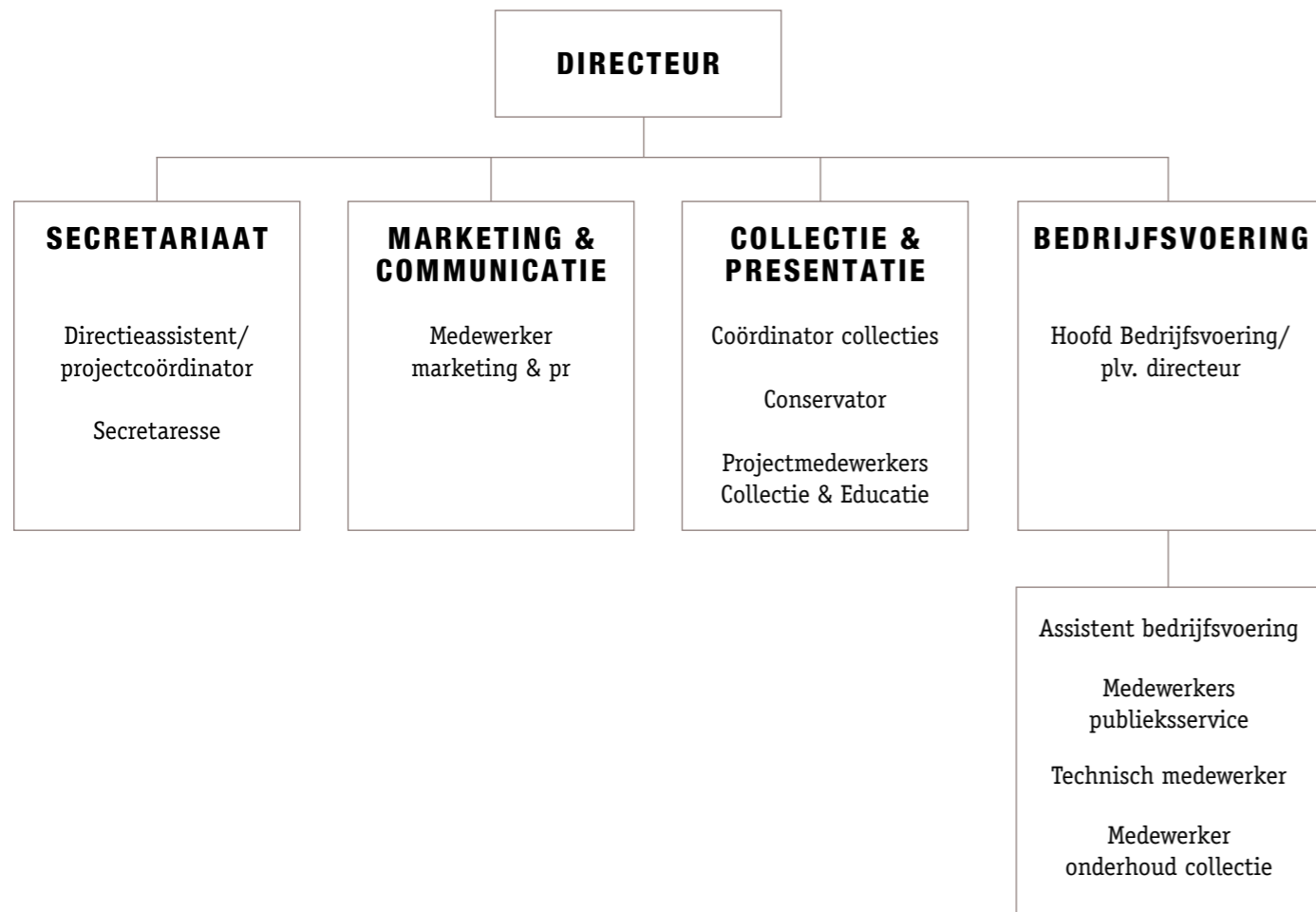
Personele wisselingen

Uit dienst:

- Dasha van Baalen;
- Bloeme van Bon;
- Karin Christiaans;
- Lisette Fühler;
- Mieke Haarman;
- Geran Knol;
- Jasper van Overbeek;
- Janneke Oud Ammerveld;
- Marleen Wienk.



ORGANOGRAM



Bouw oktober 2012



Bouw september 2012

David Bade, Ins Blaue, tijdens Lowlands 2012. Verworven voor de collectie van de provincie Overijssel in samenwerking met Mojo Concerts.





FINANCIËN

Het financiële overzicht is gebaseerd op de jaarrekening 2012 van Stichting Hannema-de Stuers Fundatie. Op 28 maart 2013 is deze, voorzien van een accountantsverklaring, goedgekeurd door de leden van de Raad van Toezicht. Deze jaarrekening ligt ter inzage bij de Stichting Hannema-de Stuers Fundatie.

Balans per 31 december 2012

ACTIVA (in euro's)	31-12-2012	31-12-2011
Vaste activa		
Materiële vaste activa		
Verbouwing 't Nijenhuis	69.907	102.290
Overige materiële vaste activa	44.417	67.181
	<hr/>	<hr/>
	114.324	169.471
Vlottende activa		
Vorraden		
Vorraad publicatiemateriaal	32.755	28.333
Vorderingen en overlopende activa		
Debiteuren	13.411	87.818
Vorderingen inzake belastingen	12.189	9.879
Overige vorderingen en overlopende activa	77.364	124.924
	<hr/>	<hr/>
	102.964	222.620
Liquide middelen	2.702.523	1.711.649
Totaal	2.952.566	2.132.074



Balans per 31 december 2012

PASSIVA (in euro's)	31-12-2012	31-12-2011
Eigen vermogen		
Algemene reserve	435.735	335.735
Reserve kunstankopen de heer Hannema	55.000	55.000
Reserve tentoonstellingsfonds	698.818	470.871
Reserve beveiliging	19.588	19.588
Reserve nieuwbouw	1.365.000	904.067
	<hr/>	<hr/>
	2.574.141	1.785.261
Voorzieningen		
Voorziening onderhoud en beheer	14.210	14.210
Kortlopende schulden		
Schulden aan leveranciers	77.979	89.671
Schulden inzake belastingen en sociale lasten	52.294	51.887
Schulden inzake pensioenen	14.483	13.570
Overige schulden en overlopende passiva	219.459	177.475
	<hr/>	<hr/>
	364.215	332.603
Totaal	2.952.566	2.132.074

**EXPLOITATIEREKENING OVER 2012** (in euro's)

Omschrijving	Werkelijk 2012	Begroting* 2012	Werkelijk 2011
Baten			
Bijdragen en subsidies	1.839.772	1.855.913	2.096.941
Entreegelden	232.054	100.000	395.509
Opbrengsten uit verhuur	69.734	63.250	62.818
Overige baten	748.695	490.000	959.886
Totaal baten	2.890.255	2.509.163	3.515.154
Lasten			
Personeelskosten	1.175.139	1.145.000	1.282.971
Huisvestingskosten	346.055	508.500	453.388
Kantoorkosten	60.848	73.500	69.527
Promotiekosten	72.372	78.000	75.318
Tentoonstellingskosten	126.605	250.000	598.961
Educatiekosten	25.125	12.500	89.080
Documentatie/collectiekosten	163.094	122.900	146.915
Overige algemene kosten	117.061	89.650	231.140
Afschrijvingen	57.770	77.000	57.837
Totaal lasten	2.144.069	2.357.050	3.005.137
Bedrijfsresultaat	746.187	152.113	510.018
Financiële baten en lasten	42.694	12.500	29.988
Totaal exploitatieresultaat	788.881	164.613	540.005

**Bestemming van het resultaat 2012:**

Aan algemene reserve	100.000
Aan reserve kunstaankopen de heer Hannema	0
Herbestemming reserve kunstaankopen de heer Hannema	0
Aan reserve tentoonstellingsfonds	227.947
Aan reserve beveiling	0
Aan reserve nieuwbouw	460.933
	788.880

Ad* De begroting heeft geen deel uitgemaakt van de accountantscontrole



www.kyrosbouw.nl
Overijs
2 Overijs



CONTACT

Museumlocaties

Kasteel het Nijenhuis, 't Nijenhuis 10, Heino/Wijhe
Paleis a/d Blijmarkt, Blijmarkt 18-20, Zwolle

Openingstijden

Kasteel het Nijenhuis

Zomerseizoen: maart - oktober di. - zo. 11 - 17 uur

Winterseizoen: november - februari do. - zo. 11 - 17 uur

Paleis a/d Blijmarkt di. - zo. 11 - 17 uur

Kantoor- en correspondentieadres

Museum de Fundatie
't Nijenhuis 10
8131 RD Heino/Wijhe

Tel: 0572 38 81 88

Fax: 0572 38 81 77

info@museumdefundatie.nl

www.museumdefundatie.nl



COLOFON

Tekst en productie: Museum de Fundatie

Van de werken van beeldende kunstenaars aangesloten bij een CISAC-organisatie zijn de publicatierechten geregeld met Pictoright te Amsterdam,
© c/o Pictoright Amsterdam 2013.

Museum de Fundatie heeft er naar gestreefd de rechten van de illustraties volgens wettelijke bepalingen te regelen. Degenen die desondanks menen zekere rechten te kunnen doen gelden, kunnen zich alsnog tot ons wenden.

Fotografie: Hans Westerink, Frank van Hienen, Pedro Sluiter, Roy Beusker, Herb Alfonso, Kinza Ferjani, Jouk Oosterhof, Gert Jan Kocken, Bas Uterwijk, Myrthe Mosterman, Museum de Fundatie.

Ontwerp: STUNNED Communicatie en Vorm, Zwolle

© 2013 Stichting Hannema-de Stuers Fundatie, Heino/Wijhe

